

捷邦國際科技股份有限公司
及子公司

合併財務報告暨會計師核閱報告
民國 105 及 104 年第 3 季

地址：新竹縣關西鎮北山里深坑子3-1號

電話：(03)5878575

§ 目 錄 §

項	目 頁	次	財 務 報 告 附 註 編 號
一、封 面	1		-
二、目 錄	2		-
三、會計師核閱報告	3~4		-
四、合併資產負債表	5		-
五、合併綜合損益表	6~7		-
六、合併權益變動表	8		-
七、合併現金流量表	9~10		-
八、合併財務報表附註			
(一) 公司沿革	11		一
(二) 通過財務報告之日期及程序	11		二
(三) 新發布及修訂準則及解釋之適用	11~19		三
(四) 重大會計政策之彙總說明	19~20		四
(五) 重大會計判斷、估計及假設不確定性之主要來源	20		五
(六) 重要會計項目之說明	20~56		六~三三
(七) 關係人交易	56		三四
(八) 質抵押之資產	56		三五
(九) 重大或有負債及未認列之合約承諾	56~57		三六
(十) 重大之災害損失	-		-
(十一) 重大之期後事項	57		三七
(十二) 具重大影響之外幣資產及負債資訊	57~59		三八
(十三) 附註揭露事項			
1. 重大交易事項相關資訊	59~60		三九
2. 轉投資事業相關資訊	59~60		三九
3. 大陸投資資訊	60		三九
(十四) 部門資訊	61		四十

會計師核閱報告

捷邦國際科技股份有限公司 公鑒：

捷邦國際科技股份有限公司及子公司民國 105 年及 104 年 9 月 30 日之合併資產負債表，暨民國 105 年及 104 年 7 月 1 日至 9 月 30 日，以及民國 105 年及 104 年 1 月 1 日至 9 月 30 日之合併綜合損益表、民國 105 年及 104 年 1 月 1 日至 9 月 30 日之合併權益變動表與合併現金流量表業經本會計師核閱竣事。上開合併財務報表之編製係管理階層之責任，本會計師之責任則為根據核閱結果出具報告。民國 104 年 3 月 31 日捷邦國際科技股份有限公司收購 DaiichiKasei Holdings Co., Ltd. 為子公司，其中列入上開合併財務報表之子公司 DaiichiKasei Holdings Co., Ltd. 及 DaiichiKasei Co., Ltd. 之財務報表未經本會計師核閱，而係由其他會計師核閱，因此，本會計師對上開合併財務報告所列該子公司之金額及附註三九所揭露之相關資訊，係依據其他會計師之核閱報告。該子公司民國 105 年及 104 年 9 月 30 日之資產總額分別為新台幣 1,411,389 仟元及 1,180,308 仟元，佔合併資產總額之 28.74% 及 25.91%；民國 105 年及 104 年 7 月 1 日至 9 月 30 日，以及民國 105 年及 104 年 1 月 1 日至 9 月 30 日之營業收入淨額分別為新台幣 420,051 仟元、391,763 仟元、1,109,207 仟元及 780,255 仟元，各佔合併營業收入淨額之 29.89%、28.81%、28.62% 及 25.29%。

除下段所述者外，本會計師係依照審計準則公報第 36 號「財務報表之核閱」規劃並執行核閱工作。由於本會計師僅實施分析、比較與查詢，並未依照一般公認審計準則查核，故無法對上開合併財務報表整體表示查核意見。

如合併財務報告附註十三所述，列入合併財務報表之子公司中，非重要子公司之財務報表及附註三九所揭露之相關資訊，係依據各該公司同期間未經會計師核閱之財務報表編製。該等非重要子公司民國 105 年及 104 年 9 月 30 日之資產總額分別為新台幣 1,727,891 仟元及 1,723,251 仟元，各占合併資產總額之 35.19%及 37.82%；負債總額分別為新台幣 890,504 仟元及 857,625 仟元，各占合併負債總額之 25.96%及 28.10%；民國 105 年及 104 年 7 月 1 日至 9 月 30 日，以及民國 105 年及 104 年 1 月 1 日至 9 月 30 日之綜合利益（損失）總額分別為新台幣 19,267 仟元、(48,284)仟元、(15,015)仟元及(54,820)仟元，各占合併綜合損益總額之(199.31)%、(129.45)%、143.00%及(147.64)%。

依本會計師核閱結果及其他會計師之核閱報告，除上段所述非重要子公司之財務報表與附註三九所揭露之相關資訊，若能取得其同期間經會計師核閱之財務報表而可能須作適當調整之影響外，並未發現第一段所述合併財務報表在所有重大方面有違反證券發行人財務報告編製準則及經金融監督管理委員會認可之國際會計準則第 34 號「期中財務報導」而須作修正之情事。

勤業眾信聯合會計師事務所

會計師 陳 錦 章

陳錦章



會計師 蔡 美 貞

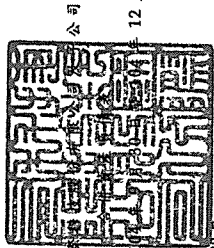
蔡美貞



證券暨期貨管理委員會核准文號
台財證六字第 0920123784 號

金融監督管理委員會核准文號
金管證審字第 1010028123 號

中 華 民 國 105 年 11 月 8 日



捷利國際股份有限公司

民國 105 年及 104 年 9 月 30 日

12 月 31 日

單位：新台幣仟元

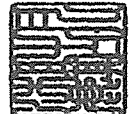
代碼	資產	105年9月30日		104年12月31日		104年9月30日		104年12月31日		104年9月30日	
		金額	%	金額	%	金額	%	金額	%	金額	%
1100	現金及約當現金(附註四、六及三三)	\$ 653,937	13	\$ 677,521	15	\$ 539,109	12	\$ 1,092,555	22	\$ 899,215	19
1125	備供出售金融資產-流動(附註四、五、八及三三)	2,735	-	2,768	-	1,901	-	99,873	2	89,909	2
1147	無活絡市場之債務工具投資-流動(附註四、九及三三)	3,029	-	2,977	-	2,903	-	159,746	3	148,437	3
1150	應收票據(附註四、十及三三)	42,028	1	13,420	-	28,676	1	721,682	15	697,790	15
1170	應收帳款(附註四、五、十及三三)	1,025,683	21	932,567	20	1,056,454	23	273,659	6	279,187	6
1200	其他應收款(附註四及十二)	14,909	-	103,003	2	37,700	1	5,302	-	46,366	1
130X	存貨(附註四、五及十一)	792,681	16	754,890	16	695,829	15	55,631	1	31,801	1
1410	預付款項-流動(附註四、十六及十七)	65,316	2	74,306	2	86,467	2	159,595	3	119,817	3
1460	待出售非流動資產(附註四及十二)	-	-	-	-	86,467	2	28,783	1	16,803	-
1470	其他流動資產(附註十七)	962	-	5,671	-	1,720	1	32,623	1	21,066	-
11XX	流動資產總計	2,601,280	53	2,567,123	55	2,503,410	55	2,629,449	54	2,350,381	50
	非流動資產										
1510	遞延損益按公允價值衡量之金融資產-非流動(附註四、七及三三)	-	-	51	-	-	-	83,149	1	81,770	2
1523	備供出售金融資產-非流動(附註四、五、八及三三)	33,088	-	36,196	1	35,427	1	246,604	5	235,225	5
1600	不動產、廠房及設備(附註四、十二、十四及三五)	2,047,037	42	1,805,561	39	1,874,703	41	142,056	3	136,905	3
1780	其他無形資產(附註四及十五)	87,118	2	81,096	2	8,693	-	281,517	6	243,334	5
1840	遞延所得稅資產(附註四、五及二六)	18,639	-	18,154	-	12,056	-	45,508	1	25,389	1
1915	預付設備款	33,259	1	61,590	1	48,227	1	1,820	-	2,276	-
1920	存出保證金	7,838	-	8,330	-	6,432	-	800,654	16	724,899	16
1985	預付租賃款-非流動(附註四及十六)	82,351	2	87,947	2	67,173	2	3,430,103	70	3,075,280	66
15XX	非流動資產總計	2,309,330	47	2,098,865	45	2,052,701	45	3,430,103	70	3,075,280	66
1XXX	資產總計	\$4,910,610	100	\$4,665,988	100	\$4,556,111	100	\$4,910,610	100	\$4,665,988	100
	負債										
	普通股	3110						664,670	13	664,670	14
	資本公積	3200						431,132	9	431,132	9
	保留盈餘	3310						41,832	1	27,790	1
	法定盈餘公積	3320						14,259	-	14,259	-
	特別盈餘公積	3350						40,502	1	140,425	3
	未分配盈餘	3300						96,593	2	182,474	4
	保留盈餘總計	3400						(41,669)	(1)	353	-
	其他權益	3500						1,150,726	23	1,278,629	27
	庫藏股票	3500						-	-	-	-
	本公司業主權益總計	31XX						329,781	7	312,079	7
	非控制權益(附註二四、二九及三十)	36XX						1,480,507	30	1,590,708	34
	權益總計	3XXX						\$4,910,610	100	\$4,665,988	100
	負債與權益總計							\$4,910,610	100	\$4,665,988	100

後附之附註係本合併財務報告之一部分。

(請參閱簡章及委託聯合會計師事務所民國 105 年 11 月 8 日核閱報告)



董事長：胡相麒



經理人：胡相麒



會計主管：江碩彥

捷邦國際股份有限公司及子公司

民國 105 年及 104 年 7 月 1 日至 9 月 30 日及 105 年及 104 年 1 月 1 日至 9 月 30 日

(僅經核閱 未經核閱會計準則查核)

單位：新台幣仟元，惟
每股盈餘為元

代 碼		105年7月1日至9月30日		104年7月1日至9月30日		105年1月1日至9月30日		104年1月1日至9月30日	
		金 額	%	金 額	%	金 額	%	金 額	%
4100	營業收入 (附註四)	\$1,405,201	100	\$1,359,724	100	\$3,875,029	100	\$3,085,651	100
5110	銷貨成本 (附註二五)	(1,166,089)	(.83)	(1,191,107)	(.88)	(3,252,564)	(.84)	(2,704,956)	(.88)
5900	營業毛利	239,112	17	168,617	12	622,465	16	380,695	12
	營業費用								
6100	推銷費用 (附註二五)	(55,381)	(4)	(85,625)	(6)	(150,767)	(4)	(178,804)	(6)
6200	管理費用 (附註二五)	(102,050)	(7)	(58,326)	(4)	(296,701)	(8)	(155,988)	(5)
6300	研究發展費用 (附註二五)	(15,338)	(1)	(8,472)	(1)	(45,331)	(1)	(26,549)	(1)
6000	營業費用合計	(172,769)	(12)	(152,423)	(11)	(492,799)	(13)	(361,341)	(12)
6900	營業淨利	66,343	5	16,194	1	129,666	3	19,354	-
	營業外收入及支出 (附註二五)								
7010	其他收入	2,249	-	1,393	-	7,041	-	5,425	-
7020	其他利益及損失	(24,416)	(2)	33,464	3	(56,247)	(1)	62,900	2
7050	財務成本	(11,050)	(1)	(7,629)	(1)	(27,964)	(1)	(17,356)	-
7060	採用權益法之關聯企業及合資損益份額	-	-	-	-	-	-	1,831	-
7000	營業外收入及支出合計	(33,217)	(3)	27,228	2	(77,170)	(2)	52,800	2
7900	稅前淨利	33,126	2	43,422	3	52,496	1	72,154	2
7950	所得稅費用 (附註四及二六)	(3,828)	-	(8,727)	-	(15,582)	-	(19,640)	-
8000	繼續營業單位本期淨利	29,298	2	34,695	3	36,914	1	52,514	2
8200	本期淨利	29,298	2	34,695	3	36,914	1	52,514	2
	其他綜合損益 (附註二四)								
8360	後續可能重分類至損益之項目：								
8361	國外營運機構財務報表換算之兌換差額	(46,364)	(3)	4,709	-	(56,241)	(1)	(15,342)	(1)
8362	備供出售金融資產未實現利益 (損失)	1,464	-	(82)	-	204	-	(765)	-
8399	與可能重分類之項目相關之所得稅	5,935	-	(2,022)	-	8,623	-	725	-
8300	本期其他綜合損益 (稅後淨額)	(38,965)	(3)	2,605	-	(47,414)	(1)	(15,382)	(1)
8500	本期綜合損益總額	(\$ 9,667)	(1)	\$ 37,300	3	(\$ 10,500)	-	\$ 37,132	1
	淨利歸屬於：								
8610	本公司業主	\$ 12,341	1	\$ 27,967	2	\$ 15,053	-	\$ 42,718	2
8620	非控制權益	16,957	1	6,728	1	21,861	1	9,796	-
8600		\$ 29,298	2	\$ 34,695	3	\$ 36,914	1	\$ 52,514	2

(接次頁)

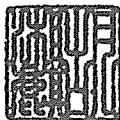
(承前頁)

代 碼		105年7月1日至9月30日		104年7月1日至9月30日		105年1月1日至9月30日		104年1月1日至9月30日	
		金 額	%	金 額	%	金 額	%	金 額	%
	綜合損益總額歸屬於：								
8710	本公司業主	(\$ 15,842)	(1)	\$ 37,577	3	(\$ 26,969)	(1)	\$ 38,233	1
8720	非控制權益	<u>6,175</u>	-	<u>(277)</u>	-	<u>16,469</u>	1	<u>(1,101)</u>	-
8700		<u>(\$ 9,667)</u>	<u>(1)</u>	<u>\$ 37,300</u>	<u>3</u>	<u>(\$ 10,500)</u>	<u>-</u>	<u>\$ 37,132</u>	<u>1</u>
	每股盈餘 (附註二七)								
9750	基 本	<u>\$ 0.19</u>		<u>\$ 0.42</u>		<u>\$ 0.23</u>		<u>\$ 0.66</u>	
9850	稀 釋	<u>\$ 0.18</u>		<u>\$ 0.40</u>		<u>\$ 0.23</u>		<u>\$ 0.63</u>	

後附之附註係本合併財務報告之一部分。

(請參閱勤業眾信聯合會計師事務所民國 105 年 11 月 8 日核閱報告)

董事長：胡湘麒

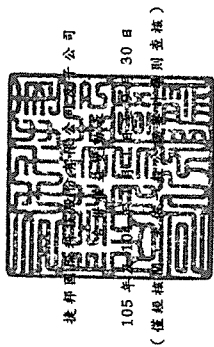


經理人：胡湘麒



會計主管：江碩彥





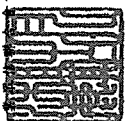
單位：新台幣千元

代碼	說明	捷邦證券公司										
		股本	資本公積	法定盈餘公積	特別盈餘公積	盈餘	未分配盈餘	其他權益項目	庫藏股票	總計	非控制權益	總計
A1	104年1月1日餘額	51,867	309,610	25,211	25,211	14,259	26,125	433	20,441	914,749	6,267	921,016
B1	103年度盈餘撥補及分配	-	-	2,579	-	-	(2,579)	-	-	(23,403)	-	(23,403)
B5	法定盈餘公積	-	-	-	-	-	(23,403)	-	-	-	-	(23,403)
	本公司股東現金股利	-	-	-	-	-	-	-	-	-	-	-
C15	其他資本公積變動	-	(10,030)	-	-	-	-	-	-	(10,030)	-	(10,030)
D1	資本公積配發現金股利	-	-	-	-	-	42,718	-	-	42,718	9,796	52,514
D3	104年1月1日至9月30日淨利	-	-	-	-	-	-	-	-	-	-	-
D5	104年1月1日至9月30日稅後其他綜合損益	-	-	-	-	-	-	(945)	(3,540)	(4,485)	(10,897)	(15,382)
M5	104年1月1日至9月30日綜合損益總額	-	-	-	-	-	42,718	(945)	(3,540)	38,233	(1,101)	37,132
M5	實際取得或處分子公司配權價格與帳面價值差異	-	-	-	-	-	(3,382)	-	-	(3,382)	3,382	-
N1	認列員工酬勞酬勞成本	-	1,439	-	-	-	-	-	-	1,439	-	1,439
E1	現金增資	15,000	150,000	-	-	-	-	-	-	285,000	-	285,000
T1	股份發行成本	-	(793)	-	-	-	-	-	-	(793)	-	(793)
L1	購入庫藏股票	-	-	-	-	-	-	-	-	(6,074)	-	(6,074)
O1	非控制權益	-	-	-	-	-	-	-	-	-	299,724	299,724
Z1	104年9月30日餘額	66,867	455,226	27,290	27,290	14,259	39,472	512	16,901	1,195,739	308,272	1,504,011
A1	105年1月1日餘額	66,467	431,132	27,790	27,790	14,259	140,425	431	784	1,278,629	312,079	1,590,708
B1	104年度盈餘撥補及分配	-	-	14,042	-	-	(14,042)	-	-	-	-	-
B5	法定盈餘公積	-	-	-	-	-	(99,701)	-	-	(99,701)	-	(99,701)
	本公司股東現金股利	-	-	-	-	-	-	-	-	-	-	-
D1	105年1月1日至9月30日淨利	-	-	-	-	-	15,053	-	-	15,053	21,861	36,914
D3	105年1月1日至9月30日稅後其他綜合損益	-	-	-	-	-	-	79	(42,101)	(42,022)	(5,392)	(47,414)
D5	105年1月1日至9月30日綜合損益總額	-	-	-	-	-	15,053	79	(42,101)	(26,969)	16,469	(10,500)
M5	實際取得或處分子公司配權價格與帳面價值差異	-	-	-	-	-	(1,233)	-	-	(1,233)	1,233	-
Z1	105年9月30日餘額	66,467	431,132	41,832	41,832	14,259	40,512	352	41,317	1,150,726	323,731	1,474,457

後附之附註係本合併財務報告之一部分。
(請參閱本會計師事務所民國105年11月8日核閱報告)



董事長：胡湘麒

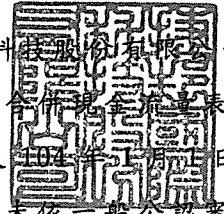


經理人：胡湘麒



會計主管：江碩秀

捷邦國際科技股份有限公司及子公司



民國 105 年及 104 年 1 月 1 日至 9 月 30 日

(僅經核閱，未依一般公認審計準則查核)

單位：新台幣仟元

代 碼		105年1月1日 至9月30日	104年1月1日 至9月30日
	營業活動之現金流量		
A10000	本期稅前淨利	\$ 52,496	\$ 72,154
	收益費損項目：		
A20100	折舊費用	252,005	130,377
A20200	攤銷費用	12,985	1,770
A29900	預付租賃款攤銷	1,557	955
A20300	呆帳(迴轉利益)費用	(3,165)	8,283
A20400	分類為持有供交易之金融資產及負債淨損失(利益)	51	(1,365)
A20900	財務成本	27,964	17,356
A21200	利息收入	(1,100)	(1,986)
A21900	員工認股權酬勞成本	-	1,439
A22300	採用權益法之關聯企業及合資損益份額	-	(1,831)
A22500	處分不動產、廠房及設備損失	1,569	7,914
A23100	處分備供出售金融資產淨利益	-	(13,873)
A23200	處分採權益法之投資損失	-	13,894
A29900	廉價利益	-	(25,693)
A23500	備供出售金融資產減損損失	5,000	-
A23700	存貨跌價及呆滯損失	4,934	-
A23800	存貨跌價及呆滯回升利益	-	(2,492)
A24100	外幣兌換淨損失(利益)	24,961	(26,029)
A30000	營業資產及負債之淨變動數		
A31130	應收票據	(28,608)	1,798
A31150	應收帳款	(115,760)	(40,382)
A31180	其他應收款	87,573	(1,139)
A31200	存 貨	(10,644)	(103,278)
A31230	預付款項	9,909	(31,157)
A31240	其他流動資產	4,709	(444)
A32130	應付票據	11,319	(43,533)
A32150	應付帳款	40,248	90,059
A32180	其他應付款	(5,528)	16,674
A32210	預收款項	23,830	5,057
A32230	其他流動負債	11,557	47,704
A32240	淨確定福利負債	6,076	13,720
A33000	營運產生之現金	413,938	135,952
A33300	支付之利息	(26,585)	(14,735)
A33500	支付之所得稅	(57,741)	(9,778)
AAAA	營業活動之淨現金流入	329,612	111,439

(接次頁)

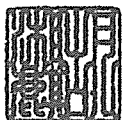
(承前頁)

代 碼		105年1月1日 至9月30日	104年1月1日 至9月30日
	投資活動之現金流量		
B00300	取得備供出售金融資產	(\$ 571)	(\$ 54,042)
B00400	出售備供出售金融資產價款	-	59,436
B00600	取得無活絡市場之債務工具投資	(100)	-
B00700	出售無活絡市場之債務工具投資價款	-	77
B02700	購置不動產、廠房及設備	(435,420)	(210,880)
B02800	處分不動產、廠房及設備價款	3,675	81,769
B03700	存出保證金增加	-	(731)
B03800	存出保證金減少	492	-
B04500	購置無形資產	(5,344)	(783)
B07100	預付設備款增加	(47,731)	(93,525)
B02200	取得子公司之淨現金流入	-	83,536
B07500	收取之利息	<u>1,100</u>	<u>1,986</u>
BBBB	投資活動之淨現金流出	<u>(483,899)</u>	<u>(133,157)</u>
	籌資活動之現金流量		
C00100	短期借款增加	191,788	-
C00200	短期借款減少	-	(7,688)
C00500	應付短期票券增加	9,964	-
C00600	應付短期票券減少	-	(39,994)
C01600	舉借長期借款	51,157	-
C01700	償還長期借款	-	(36,003)
C03000	收取存入保證金	-	188
C03100	存入保證金返還	(456)	-
C03900	應付租賃款增加	26,403	2,517
C04500	支付本公司業主股利	(99,701)	(33,433)
C04600	現金增資	-	285,000
C04900	購買庫藏股票	-	(6,074)
C09900	支付股份發行成本	-	(793)
CCCC	籌資活動之淨現金流入	<u>179,155</u>	<u>163,720</u>
DDDD	匯率變動對現金及約當現金之影響	<u>(48,452)</u>	<u>(21,420)</u>
EEEE	現金及約當現金淨(減少)增加	(23,584)	120,582
E00100	期初現金及約當現金餘額	<u>677,521</u>	<u>418,527</u>
E00200	期末現金及約當現金餘額	<u>\$ 653,937</u>	<u>\$ 539,109</u>

後附之附註係本合併財務報告之一部分。

(請參閱勤業眾信聯合會計師事務所民國105年11月8日核閱報告)

董事長：胡湘麒



經理人：胡湘麒



會計主管：江碩彥



捷邦國際科技股份有限公司及子公司

合併財務報表附註

民國 105 年及 104 年 1 月 1 日至 9 月 30 日

(僅經核閱，未依一般公認審計準則查核)

(除另註明外，金額以新台幣仟元為單位)

一、公司沿革

捷邦國際科技股份有限公司（以下稱「本公司」）係依照公司法及有關法令規定，於 65 年 12 月設立。本公司主要經營項目包括軸受及軸承等冶金製品、汽機車及機械等零組件、磁性材料、電子零組件及精密陶磁等之研究開發、加工、製造及內外銷業務。

本公司股票自 100 年 1 月起在財團法人中華民國證券櫃檯買賣中心上櫃買賣。

本公司之母公司為應華精密科技股份有限公司，於 105 年及 104 年 9 月底持有本公司普通股分別為 21.03% 及 20.90%。本公司之最終母公司及最終控制者為能率投資股份有限公司。

本合併財務報告係以本公司之功能性貨幣新台幣表達。

二、通過財務報告之日期及程序

本合併財務報告於 105 年 11 月 8 日經提報董事會後發布。

三、新發布及修訂準則及解釋之適用

(一) 經金管會認可將於 106 年適用之國際財務報導準則 (IFRS)、國際會計準則 (IAS)、解釋 (IFRIC) 及解釋公告 (SIC)

金融監督管理委員會（以下稱「金管會」）發布金管證審字第 1050026834 號函，認可 106 年適用之 IFRS、IAS、IFRIC 及 SIC（以下稱「IFRSs」）。

<u>新發布 / 修正 / 修訂準則及解釋</u>	<u>IASB 發布之生效日(註1)</u>
「2010-2012 週期之年度改善」	2014 年 7 月 1 日 (註2)
「2011-2013 週期之年度改善」	2014 年 7 月 1 日
「2012-2014 週期之年度改善」	2016 年 1 月 1 日 (註3)

(接次頁)

(承前頁)

<u>新發布／修正／修訂準則及解釋</u>	<u>IASB發布之生效日(註1)</u>
IFRS 10、IFRS 12及IAS 28之修正「投資個體：適用合併報表之例外規定」	2016年1月1日
IFRS 11之修正「聯合營運權益之取得」	2016年1月1日
IFRS 14「管制遞延帳戶」	2016年1月1日
IAS 1之修正「揭露倡議」	2016年1月1日
IAS 16及IAS 38之修正「可接受之折舊及攤銷方法之闡釋」	2016年1月1日
IAS 16及IAS 41之修正「農業：生產性植物」	2016年1月1日
IAS 19之修正「確定福利計畫：員工提撥金」	2014年7月1日
IAS 36之修正「非金融資產可回收金額之揭露」	2014年1月1日
IAS 39之修正「衍生工具之約務更替與避險會計之持續適用」	2014年1月1日
IFRIC 21「公課」	2014年1月1日

註1：除另註明外，上述新發布／修正／修訂準則或解釋係於各該日期以後開始之年度期間生效。

註2：給與日於2014年7月1日以後之股份基礎給付交易開始適用IFRS 2之修正；收購日於2014年7月1日以後之企業合併開始適用IFRS 3之修正；IFRS 13於修正時即生效。其餘修正係適用於2014年7月1日以後開始之年度期間。

註3：除IFRS 5之修正推延適用於2016年1月1日以後開始之年度期間外，其餘修正係追溯適用於2016年1月1日以後開始之年度期間。

除下列說明外，適用上述106年適用之IFRSs規定將不致造成合併公司會計政策之重大變動：

1. IAS 36之修正「非金融資產可回收金額之揭露」

IAS 36之修正係釐清合併公司僅須於認列或迴轉資產或現金產生單位減損損失當期揭露其可回收金額。此外，已認列或迴轉減損之不動產、廠房及設備之可回收金額若以公允價值減處分成本衡量，合併公司將揭露公允價值層級，對屬第2或第3等級公允價值衡量，並將額外揭露衡量公允價值之評價技術及

每一關鍵假設。若以現值法衡量公允價值減處分成本，須增加揭露所採用之折現率。前述修正將於 106 年追溯適用。

2. IFRIC 21「公課」

IFRIC 21 對政府依法所徵收之各類款項（簡稱公課）應於何時認列為負債提供指引，包含徵收時點與金額均已確定者，及徵收時點或金額尚不確定之負債準備。合併公司於應納公課之交易或活動發生時，始應估列相關負債。因此，若支付義務係隨時間經過而發生（例如隨著企業收入之產生），相關負債亦應逐期認列；若支付義務係於達到特定門檻（例如營收達到特定金額）時產生，相關負債應於達到門檻時認列。

3. 2010-2012 週期之年度改善

2010-2012 週期之年度改善修正 IFRS 2「股份基礎給付」、IFRS 3「企業合併」及 IFRS 8「營運部門」等若干準則。

IFRS 2 之修正改變既得條件及市價條件定義，並增列績效條件及服務條件定義。該修正釐清績效條件所訂之績效目標得按合併公司或同一集團內另一個體之營運（非市價條件）或權益工具之市價（市價條件）設定。該績效目標之設定得與合併公司整體或部分（例如某一部門）績效有關，而達成績效目標之期間則不得長於服務期間。此外，該修正並釐清股價指數目標因同時反映合併公司本身與集團外其他企業之績效，故非屬績效條件。由於股份基礎給付協議之條件屬市價條件、非市價條件或非既得條件將有不同之會計處理，前述修正預計將影響 106 年以後給與之股份基礎給付協議。

IFRS 3 之修正係釐清企業合併之或有對價，無論是否為 IAS 39 或 IFRS 9 之適用範圍，應以公允價值衡量，公允價值變動係認列於損益。前述修正將適用於收購日於 106 年以後之企業合併交易。

IFRS 8 之修正係釐清若合併公司將具有相似經濟特性之營運部門彙總揭露，應於合併財務報告揭露管理階層於運用彙總基準時所作之判斷。此外，該修正亦釐清合併公司僅於部門資

產定期提供予主要營運決策者時，始應揭露應報導部門資產總額至企業資產總額之調節資訊。106年追溯適用IFRS 8之修正時，將增加彙總基準判斷之說明。

106年追溯適用IFRS 13之修正時，折現之影響不重大之無設定利率短期應收款及應付款將按原始發票金額衡量。

IAS 24「關係人揭露」之修正係釐清，為合併公司提供主要管理階層服務之管理個體係屬合併公司之關係人，應揭露管理個體提供主要管理階層服務而致報導個體發生之已支付或應支付金額，惟無須揭露該等薪酬之組成類別。

4. 2011-2013週期之年度改善

2011-2013週期之年度改善修正IFRS 3、IFRS 13及IAS 40「投資性不動產」等若干準則。

IFRS 3之修正係釐清IFRS 3不適用於聯合協議本身財務報表中關於其設立之會計處理。前述修正將自106年開始推延適用。

IFRS 13之修正係釐清包含於IAS 39或IFRS 9適用範圍內並依其規定處理之所有合約，即使該合約不符合IAS 32「金融工具：表達」對金融資產或金融負債之定義，亦可適用以淨額基礎衡量金融資產及金融負債群組公允價值之例外規定（即「組合例外」）。

IAS 40之修正係釐清合併公司應同時依IAS 40及IFRS 3判斷所取得之投資性不動產係屬取得資產或屬企業合併。

5. IAS 16及IAS 38之修正「可接受之折舊及攤銷方法之闡釋」

企業應採用適當之折舊及攤銷方法以反映其消耗該不動產、廠房及設備與無形資產未來經濟效益之預期型態。

IAS 16「不動產、廠房及設備」之修正規定，收入並非衡量不動產、廠房及設備折舊費用之適當基礎，且該修正並未提供得以收入為基礎提列折舊費用之例外規定。

IAS 38「無形資產」之修正則規定，除下列有限情況外，收入並非衡量無形資產攤銷費用之適當基礎：

- (1) 無形資產係以收入之衡量表示（例如，合約預先設定當收入達特定門檻後無權再使用該無形資產），或
- (2) 能證明收入與無形資產經濟效益之耗用高度相關。

6. 2012-2014 週期之年度改善

2012-2014 週期之年度改善修正 IFRS 5「待出售非流動資產及停業單位」、IFRS 7、IAS 19 及 IAS 34 等若干準則。其中，IFRS 5 之修正規定，「待出售」與「待分配予業主」之非流動資產（或處分群組）間之重分類，並非出售計畫或分配予業主計畫之變更，故無須迴轉原分類下之會計處理。此外，「待分配予業主」之非流動資產不再符合待分配條件（亦不再符合待出售條件）時，應比照資產停止分類為待出售之處理。前述修正將適用於 106 年以後之交易。

除上述影響外，截至本合併財務報告通過發布日止，合併公司仍持續評估 106 年適用之 IFRSs 修正規定對各期間財務狀況與財務績效之影響，相關影響待評估完成時予以揭露。

(二) 國際會計準則理事會 (IASB) 已發布但尚未經金管會認可之 IFRSs

合併公司未適用下列業經 IASB 發布但尚未經金管會認可之 IFRSs。截至本合併財務報告通過發布日止，除 IFRS 15 應自 107 年度開始適用外，金管會尚未發布其他準則生效日。

<u>新發布 / 修正 / 修訂準則及解釋</u>	<u>IASB 發布之生效日 (註)</u>
IFRS 2 之修正「股份基礎給付交易之分類與衡量」	2018 年 1 月 1 日
IFRS 4 之修正「適用 IFRS 9『金融工具』及 IFRS 4『保險合約』」	2018 年 1 月 1 日
IFRS 9「金融工具」	2018 年 1 月 1 日
IFRS 9 及 IFRS 7 之修正「強制生效日及過渡揭露」	2018 年 1 月 1 日
IFRS 10 及 IAS 28 之修正「投資者與其關聯企業或合資間之資產出售或投入」	未 定
IFRS 15「客戶合約之收入」	2018 年 1 月 1 日
IFRS 15 之修正「IFRS 15 之闡釋」	2018 年 1 月 1 日
IFRS 16「租賃」	2019 年 1 月 1 日

(接次頁)

(承前頁)

<u>新發布 / 修正 / 修訂準則及解釋</u>	<u>IASB 發布之生效日 (註)</u>
IAS 7 之修正「揭露倡議」	2017 年 1 月 1 日
IAS 12 之修正「未實現損失之遞延所得稅資產之認列」	2017 年 1 月 1 日

註：除另註明外，上述新發布 / 修正 / 修訂準則或解釋係於各該日期以後開始之年度期間生效。

1. IFRS 9「金融工具」

金融資產之認列及衡量

就金融資產方面，所有原屬於 IAS 39「金融工具：認列與衡量」範圍內之金融資產後續衡量係以攤銷後成本衡量或以公允價值衡量。IFRS 9 對金融資產之分類規定如下。

合併公司投資之債務工具，若其合約現金流量完全為支付本金及流通在外本金金額之利息，分類及衡量如下：

- (1) 以收取合約現金流量為目的之經營模式而持有該金融資產，則該金融資產係以攤銷後成本衡量。此類金融資產後續係按有效利率認列利息收入於損益，並持續評估減損，減損損益認列於損益。
- (2) 藉由收取合約現金流量與出售金融資產而達成目的之經營模式而持有該金融資產，則該金融資產係以透過其他綜合損益按公允價值衡量。此類金融資產後續係按有效利率認列利息收入於損益，並持續評估減損，減損損益與兌換損益亦認列於損益，其他公允價值變動則認列於其他綜合損益。於該金融資產除列或重分類時，原先累積於其他綜合損益之公允價值變動應重分類至損益。

合併公司投資非屬前述條件之金融資產，係以公允價值衡量，公允價值變動認列於損益。惟合併公司得選擇於原始認列時，將非持有供交易之權益投資指定為透過其他綜合損益按公允價值衡量。此類金融資產除股利收益認列於損益外，其他相

關利益及損失係認列於其他綜合損益，後續無須評估減損，累積於其他綜合損益之公允價值變動亦不重分類至損益。

金融資產之減損

IFRS 9 改採用「預期信用損失模式」認列金融資產之減損。以攤銷後成本衡量之金融資產、強制透過其他綜合損益按公允價值衡量之金融資產、應收租賃款、IFRS 15「客戶合約之收入」產生之合約資產或放款承諾及財務保證合約，係認列備抵信用損失。若前述金融資產之信用風險自原始認列後並未顯著增加，則其備抵信用損失係按未來 12 個月之預期信用損失衡量。若前述金融資產之信用風險自原始認列後已顯著增加且非低信用風險，則其備抵信用損失係按剩餘存續期間之預期信用損失衡量。但未包括重大財務組成部分之應收帳款必須按存續期間之預期信用損失衡量備抵信用損失。

此外，原始認列時已有信用減損之金融資產，合併公司考量原始認列時之預期信用損失以計算信用調整後之有效利率，後續備抵信用損失則按後續預期信用損失累積變動數衡量。

2. IFRS 10 及 IAS 28 之修正「投資者與其關聯企業或合資間之資產出售或投入」

該修正規定，若合併公司出售或投入資產予關聯企業（或合資），或合併公司喪失對子公司之控制，但保留對該子公司之重大影響（或聯合控制），若前述資產或前子公司符合 IFRS 3「業務」之定義時，合併公司係全數認列該等交易產生之損益。

此外，若合併公司出售或投入資產予關聯企業（或合資），或合併公司在與關聯企業（或合資）之交易中喪失對子公司之控制，但保留對該子公司之重大影響（或聯合控制），若前述資產或前子公司不符合 IFRS 3「業務」之定義時，合併公司僅在與投資者對該等關聯企業（或合資）無關之權益範圍內認列該交易所產生之損益，亦即，屬合併公司對該損益之份額者應予以消除。

3. IFRS 15「客戶合約之收入」及相關修正

IFRS 15 係規範來自客戶合約之收入認列原則，該準則將取代 IAS 18「收入」、IAS 11「建造合約」及相關解釋。

合併公司於適用 IFRS 15 時，係以下列步驟認列收入：

- (1) 辨認客戶合約；
- (2) 辨認合約中之履約義務；
- (3) 決定交易價格；
- (4) 將交易價格分攤至合約中之履約義務；及
- (5) 於滿足履約義務時認列收入。

於辨認履約義務時，IFRS 15 及相關修正規定，若商品或勞務能被區分（例如，經常單獨銷售某一商品或勞務），且移轉商品或勞務之承諾依合約之內涵係可區分（亦即，合約承諾之性質係為個別移轉每一商品或勞務，而非移轉組合產出），則該商品或勞務係可區分。

IFRS 15 及相關修正生效時，合併公司得選擇追溯適用至比較期間或將首次適用之累積影響數認列於首次適用日。

4. IFRS 16「租賃」

IFRS 16 係規範租賃之會計處理，該準則將取代 IAS 17「租賃」及相關解釋。

於適用 IFRS 16 時，若合併公司為承租人，除小額租賃及短期租賃得選擇採用類似 IAS 17 之營業租賃處理外，其他租賃皆應於合併資產負債表上認列使用權資產及租賃負債。合併綜合損益表應分別表達使用權資產之折舊費用及租賃負債按有效利息法所產生之利息費用。在合併現金流量表中，償付租賃負債之本金金額表達為籌資活動，支付利息部分則列為營業活動。

對於合併公司為出租人之會計處理預計無重大影響。

IFRS 16 生效時，合併公司得選擇追溯適用至比較期間或將首次適用之累積影響數認列於首次適用日。

5. IAS 12 之修正「未實現損失之遞延所得稅資產之認列」

IAS 12 之修正主要係釐清，不論合併公司預期透過出售或透過收取合約現金流量回收以公允價值衡量之債務工具投資，且不論該資產是否發生未實現損失，暫時性差異應按該資產公允價值及課稅基礎之差額決定。

此外，除非稅法限制可減除暫時性差異所能減除之收益類型而應就同類型可減除暫時性差異評估是否認列遞延所得稅資產，否則應就所有可減除暫時性差異一併評估。於評估是否認列遞延所得稅資產時，若有足夠證據顯示合併公司很有可能以高於帳面金額回收資產，則估計未來課稅所得所考慮之資產回收金額不限於其帳面金額，且未來課稅所得之估計應排除因可減除暫時性差異迴轉所產生之影響。

除上述影響外，截至本合併財務報告通過發布日止，合併公司仍持續評估其他準則、解釋之修正對財務狀況與財務績效之影響，相關影響待評估完成時予以揭露。

四、重大會計政策之彙總說明

(一) 遵循聲明

本合併財務報告係依照證券發行人財務報告編製準則及經金管會認可之 IAS 34「期中財務報導」編製。本合併財務報告並未包含整份年度財務報告所規定之所有 IFRSs 揭露資訊。

(二) 合併基礎

子公司明細、持股比率及營業項目，請參閱附註十三、附表七及附表八。

(三) 其他重大會計政策

除下列說明外，請參閱 104 年度合併財務報告之重大會計政策彙總說明。

1. 確定福利退職後福利

期中期間之退休金成本係採用前一年度結束日依精算決定之退休金成本率，以年初至當期末為基礎計算，並針對本期之重大市場波動，及重大計畫修正、清償或其他重大一次性事項加以調整。

2. 所得稅

所得稅費用係當期所得稅及遞延所得稅之總和。期中期間之所得稅係以年度為基礎進行評估，以預期年度總盈餘所適用之稅率，就期中稅前利益予以計算。

五、重大會計判斷、估計及假設不確定性之主要來源

請參閱 104 年度合併財務報告之重大會計判斷、估計及假設不確定性主要來源說明。

六、現金及約當現金

	105年9月30日	104年12月31日	104年9月30日
庫存現金及週轉金	\$ 1,568	\$ 1,613	\$ 1,986
銀行支票及活期存款	641,845	657,892	511,186
約當現金（原始到期日在3個月以內之投資）			
銀行定期存款	10,524	18,016	25,937
	<u>\$ 653,937</u>	<u>\$ 677,521</u>	<u>\$ 539,109</u>

七、透過損益按公允價值衡量之金融工具

	105年9月30日	104年12月31日	104年9月30日
<u>金融資產—非流動</u>			
持有供交易			
衍生工具（未指定避險）			
— 轉換選擇權（附註十九）	\$ -	\$ 51	\$ -

八、備供出售金融資產

	105年9月30日	104年12月31日	104年9月30日
<u>流動</u>			
國內投資			
基金受益憑證	\$ 2,735	\$ 2,768	\$ 1,901

（接次頁）

(承前頁)

	<u>105年9月30日</u>	<u>104年12月31日</u>	<u>104年9月30日</u>
<u>非流動</u>			
國內投資			
未上市(櫃)股票	\$ 6,000	\$ 11,000	\$ 11,000
國外投資			
上市(櫃)股票	12,125	10,233	9,464
未上市(櫃)股票	<u>14,963</u>	<u>14,963</u>	<u>14,963</u>
	<u>\$ 33,088</u>	<u>\$ 36,196</u>	<u>\$ 35,427</u>

本公司於 104 年 1 月投資新設公司一能率亞洲資本股份有限公司 6,000 仟元，每股取得成本 10 元，取得持股比例計 0.06%。本公司復於同年 6 月新增對傑聖科技股份有限公司之股權投資 5,000 仟元，每股取得成本 10 元，取得持股比例計 0.81%。

傑聖科技股份有限公司於 105 年 8 月底因營運困難停業，合併公司經評估後，於 105 年 7 月 1 日至 9 月 30 日及 1 月 1 日至 9 月 30 日對所持有之傑聖科技股份有限公司股權投資分別認列 5,000 仟元及 5,000 仟元之減損損失。

九、無活絡市場之債務工具投資

	<u>105年9月30日</u>	<u>104年12月31日</u>	<u>104年9月30日</u>
<u>流動</u>			
原始到期日超過 3 個月之定期存款	<u>\$ 3,029</u>	<u>\$ 2,977</u>	<u>\$ 2,903</u>

105 年 9 月 30 日暨 104 年 12 月 31 日及 9 月 30 日原始到期日超過 3 個月之定期存款市場利率區間之年利率分別為 3.20%、3.05%~3.20% 及 3.20%。

十、應收票據、應收帳款及其他應收款

	<u>105年9月30日</u>	<u>104年12月31日</u>	<u>104年9月30日</u>
<u>應收票據</u>			
因營業而發生	<u>\$ 42,028</u>	<u>\$ 13,420</u>	<u>\$ 28,676</u>

(接次頁)

(承前頁)

	105年9月30日	104年12月31日	104年9月30日
<u>應收帳款</u>			
應收帳款	\$ 1,032,413	\$ 942,698	\$ 1,070,022
減：備抵呆帳	(<u>6,730</u>)	(<u>10,131</u>)	(<u>13,568</u>)
	<u>\$ 1,025,683</u>	<u>\$ 932,567</u>	<u>\$ 1,056,454</u>
<u>其他應收款</u>			
應收退稅款—營業稅	\$ 3,289	\$ 4,289	\$ 2,349
應收退稅款—營所稅	325	488	479
其他應收款—模具	340	959	304
其他應收款—土地拆遷補償 金尾款及獎勵金（附註十 二）	-	76,350	-
其 他	<u>10,955</u>	<u>20,917</u>	<u>34,568</u>
	<u>\$ 14,909</u>	<u>\$ 103,003</u>	<u>\$ 37,700</u>

(一) 應收帳款

合併公司對商品銷售之平均授信期間為月結 15 至 150 天，部分客戶則為貨到 7 天後。於決定應收帳款可回收性時，合併公司考量應收帳款自原始授信日至資產負債表日信用品質之任何改變。由於歷史經驗顯示逾期超過 365 天之應收帳款無法回收，合併公司對於帳齡超過 365 天之應收帳款認列 100% 備抵呆帳，對於帳齡在 181 天至 365 天之間之應收帳款，其備抵呆帳係參考交易對方過去拖欠記錄及分析其目前財務狀況，以估計無法回收之金額。

於資產負債表日已逾期但合併公司尚未認列備抵呆帳之應收帳款，因其信用品質並未重大改變，合併公司管理階層認為仍可回收其金額，合併公司對該等應收帳款並未持有任何擔保品或其他信用增強保障。

應收帳款之帳齡分析如下：

	105年9月30日	104年12月31日	104年9月30日
未逾期	\$ 991,685	\$ 918,669	\$ 1,025,604
1至60天	34,565	15,764	36,453
61至90天	1,227	541	469
91至120天	2,448	170	2,534
121天以上	<u>2,488</u>	<u>7,554</u>	<u>4,962</u>
合 計	<u>\$ 1,032,413</u>	<u>\$ 942,698</u>	<u>\$ 1,070,022</u>

以上係以逾期天數為基準進行之帳齡分析。

已逾期但未減損應收帳款之帳齡分析如下：

	105年9月30日	104年12月31日	104年9月30日
1至60天	\$ 33,998	\$ 13,898	\$ 30,850
61至90天	-	-	-
91至120天	-	-	-
合計	<u>\$ 33,998</u>	<u>\$ 13,898</u>	<u>\$ 30,850</u>

以上係以逾期天數為基準進行之帳齡分析。

應收帳款之備抵呆帳變動資訊如下：

	個別評估減損損失
104年1月1日餘額	\$ 5,300
加：本期提列呆帳費用	8,283
外幣換算差額	(15)
104年9月30日餘額	<u>\$ 13,568</u>
105年1月1日餘額	\$ 10,131
減：本期迴轉呆帳費用	(3,165)
外幣換算差額	(236)
105年9月30日餘額	<u>\$ 6,730</u>

已個別減損之應收帳款帳齡分析如下：

	105年9月30日	104年12月31日	104年9月30日
1至60天	\$ 567	\$ 1,866	\$ 5,603
61至90天	1,227	541	469
91至120天	2,448	170	2,534
121天以上	2,488	7,554	4,962
	<u>\$ 6,730</u>	<u>\$ 10,131</u>	<u>\$ 13,568</u>

以上係以扣除備抵呆帳前之餘額，以逾期天數為基準進行帳齡分析。合併公司對該等應收帳款餘額並未持有任何擔保品。

合併公司讓售應收帳款之金額與相關條款，請參閱附註三三。

十一、存 貨

	105年9月30日	104年12月31日	104年9月30日
製成品	\$ 285,956	\$ 202,058	\$ 228,807
在製品	199,740	213,766	165,904
原物料	<u>306,985</u>	<u>339,066</u>	<u>301,118</u>
	<u>\$ 792,681</u>	<u>\$ 754,890</u>	<u>\$ 695,829</u>

105年及104年7月1日至9月30日與105年及104年1月1日至9月30日之銷貨成本包括存貨跌價損失2,727仟元、738仟元、4,934仟元及存貨淨變現價值回升利益2,492仟元。

合併公司未有將存貨設定質押作為借款擔保。

十二、待出售非流動資產

	105年9月30日	104年12月31日	104年9月30日
待出售房屋及建築	\$ -	\$ -	\$ 41,522
待出售預付租賃款	<u>-</u>	<u>-</u>	<u>11,129</u>
	<u>\$ -</u>	<u>\$ -</u>	<u>\$ 52,651</u>
與待出售非流動資產直接相關之負債（帳列其他流動負債）	<u>\$ -</u>	<u>\$ -</u>	<u>\$ 169,679</u>

本公司於102年11月經董事會決議通過處分群勝科技（蘇州）有限公司位於蘇州相城區之土地及廠房一案，為配合當地政府推行之「退二進三計畫」，由蘇州相城經濟開發區發展有限公司徵收該廠房及土地，並委由蘇州信誼行房地產土地評估諮詢有限公司評估該處分土地及廠房價款約人民幣44,740仟元。買賣雙方約定付款條件為：

- (一) 雙方合同簽訂後12日內付總額50%（將土地證及房屋證交付蘇州相城經濟開發區發展有限公司辦理作業）。
- (二) 簽訂之日起至搬遷交付鑰匙期間，支付總額20%。
- (三) 買方驗收合格後，15個工作日，支付總額20%。
- (四) 審核結束後，買方付清餘額10%。

104年12月底，群勝科技（蘇州）有限公司完成上述搬遷事宜並經買方驗收合格後，將其之前已預收之土地拆遷補償金169,679仟元（人民幣32,782仟元）等轉列相關的處分資產利益計177,507仟元（人

民幣 33,862 仟元)，並認列中國江蘇省相城經濟開發區給予之土地拆遷補償金尾款及獎勵金 76,350 仟元（人民幣 15,285 仟元），帳列其他應收款項下，請詳附註十。該款項已於 105 年 1 月收取。

截至 104 年 9 月 30 日止，群勝科技（蘇州）有限公司已取得中國江蘇省相城經濟開發區給予之土地拆遷補償金 169,679 仟元（人民幣 32,782 仟元），帳列其他流動負債項下，請詳附註二二。

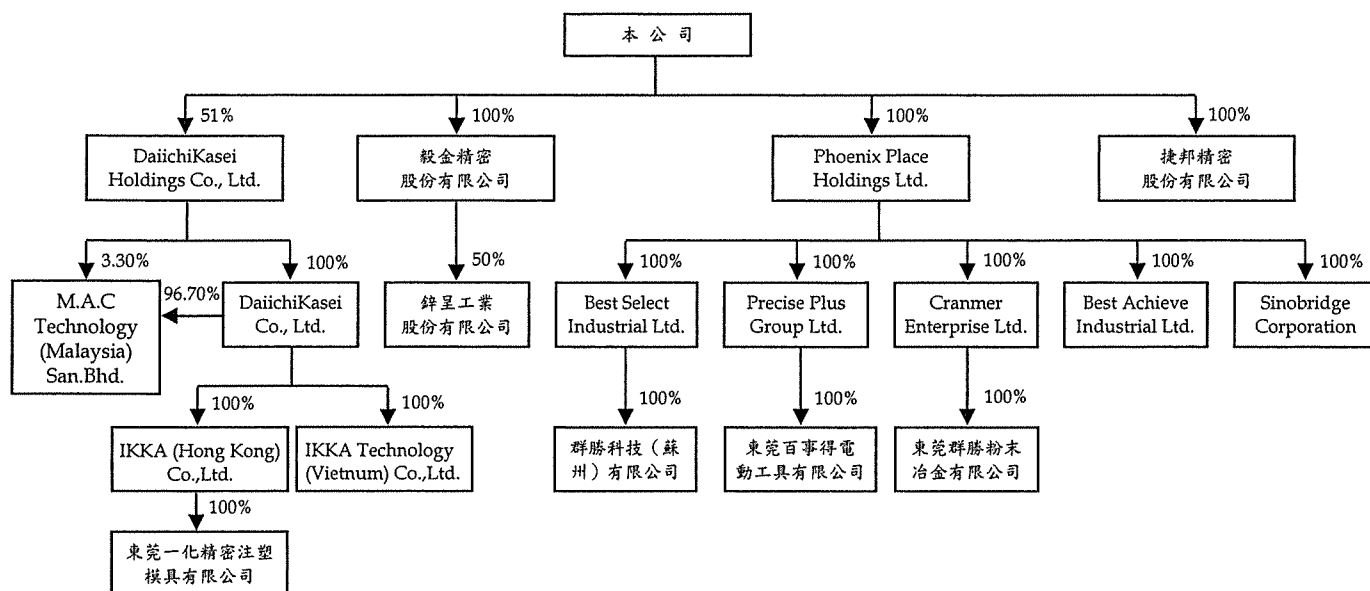
十三、子公司

(一) 列入合併財務報告之子公司

本合併財務報告編製主體如下：

投資公司名稱	子公司名稱	業務性質	所 持 股 權 百 分 比		
			105年 9月30日	104年 12月31日	104年 9月30日
本公司	Phoenix Place Holdings Ltd.	轉投資業務	100%	100%	100%
	捷邦精密股份有限公司	工業用塑膠製品、鋁鑄、鎂鑄、電腦及其週邊設備及模具製造等業務	100%	96%	96%
	毅金精密股份有限公司	軸受及軸承等冶金製品、汽機車及機械等零組件、磁性材料、電子零組件及精密陶瓷等之研究開發、加工及內外銷業務	100%	100%	100%
	Daiichi Kasei Holdings Co., Ltd.	塑膠零件及產品之進出口、製造、及販售、汽車運送、保管及倉管業務、保險代理業務、不動產買賣、租賃及管理業務	51%	51%	51%
毅金精密股份有限公司	錫呈工業股份有限公司	金屬製品製造及買賣業務	50%	50%	50%
Phoenix Place Holdings Ltd.	Best Achieve Industrial Ltd.	貿易業務	100%	100%	100%
	Cranmer Enterprise Ltd.	轉投資業務及貿易業務	100%	100%	100%
	Precise Plus Group Ltd.	貿易業務	100%	100%	100%
	Best Select Industrial Ltd.	轉投資業務	100%	100%	100%
	Sinobridge Corporation	貿易業務	100%	100%	100%
Cranmer Enterprise Ltd.	東莞群勝粉末冶金有限公司	生產及銷售粉末冶金製品及傳動器組裝等業務	100%	100%	100%
Precise Plus Group Ltd.	東莞百事得電動工具有限公司	生產及銷售電動工具及相關零配件等業務	100%	100%	100%
Best Select Industrial Ltd.	群勝科技（蘇州）有限公司	生產、研發有色金屬複合材料、新型合金材料及相關製品等及銷售公司自產產品等業務	100%	100%	100%
DaiichiKasei Holdings Co., Ltd.	DaiichiKasei Co., Ltd.	塑膠零件及產品之進出口、製造、及販售、汽車運送、保管及倉管業務、保險代理業務、不動產買賣、租賃及管理業務	100%	100%	100%
	M.A.C Technology (Malaysia) San. Bhd.	CD 及 CD ROM 之裝製、電腦印表機、電子及工業用精密陶瓷及模具、電子及相機產業塑膠射出元件	3.30%	3.30%	3.30%
DaiichiKasei Co., Ltd.	M.A.C Technology (Malaysia) San. Bhd.	CD 及 CD ROM 之裝製、電腦印表機、電子及工業用精密陶瓷及模具、電子及相機產業塑膠射出元件	96.70%	96.70%	96.70%
	IKKA Technology (Vietnum) Co., Ltd.	生產經營及加工汽、機車及辦公室設備常用塑膠及金屬零件	100%	100%	100%
	IKKA (Hong Kong) Co., Ltd.	轉投資及貿易業務	100%	100%	100%
IKKA (Hong Kong) Co., Ltd.	東莞一化精密注塑模具有限公司	生產及銷售精密塑膠配件、五金配件、軸承及模具	100%	100%	100%

截至 105 年及 104 年 9 月 30 日止，本公司與其具控制能力之被投資公司，其投資關係及持股比例如下列圖表：



105 年及 104 年 1 月 1 日至 9 月 30 日列入合併財務報表之子公司中捷邦精密股份有限公司、毅金精密股份有限公司、鉦呈工業股份有限公司、Cranmer Enterprise Ltd.、Precise Plus Group Ltd.、Sinobridge Corporation 及東莞群勝粉末冶金有限公司、M.A.C Technology (Malaysia) San. Bhd.、IKKA Technology (Vietnam) Co., Ltd.、IKKA (Hong Kong) Co., Ltd.及東莞一化精密注塑模具有限公司係非重要子公司，其財務報告未經會計師核閱。

(二) 具重大非控制權益之子公司資訊

子 公 司 名 稱	主要營業場所	非控制權益所持股權及表決權比例		
		105年 9月30日	104年 12月31日	104年 9月30日
Daiichi Kasei Holdings Co., Ltd.	日 本	49%	49%	49%

子 公 司 名 稱	分配予非控制權益之損益		非 控 制 權 益	制 權 益	益
	105年1月1日 至9月30日	104年1月1日 至9月30日(註)			
Daiichi Kasei Holdings Co., Ltd. (不含子公司之非控制權益)	\$ 21,992	\$ 10,047	\$ 319,236	\$ 302,645	\$ 298,877

以下各子公司之彙總性財務資訊係以公司間交易銷除前之金額編製：

Daiichi Kasei Holdings Co., Ltd.及其子公司

	105年9月30日	104年12月31日	104年9月30日
流動資產	\$ 1,405,122	\$ 1,206,749	\$ 1,189,374
非流動資產	1,429,035	1,208,541	1,229,480
流動負債	(1,508,001)	(1,199,655)	(1,195,261)
非流動負債	(674,653)	(597,992)	(613,639)
權益	<u>\$ 651,503</u>	<u>\$ 617,643</u>	<u>\$ 609,954</u>

權益歸屬於：

本公司業主	\$ 332,267	\$ 314,998	\$ 311,077
Daiichi Kasei Holdings Co., Ltd.之非控制權益	<u>319,236</u>	<u>302,645</u>	<u>298,877</u>
	<u>\$ 651,503</u>	<u>\$ 617,643</u>	<u>\$ 609,954</u>

	105年7月1日 至9月30日	104年7月1日 至9月30日	105年1月1日 至9月30日	104年1月1日 至9月30日(註)
營業收入	<u>\$ 876,294</u>	<u>\$ 782,147</u>	<u>\$ 2,391,898</u>	<u>\$ 1,543,178</u>
本期淨利	\$ 34,358	\$ 13,909	\$ 44,881	\$ 20,504
其他綜合損益	(22,035)	(14,304)	(11,022)	(23,172)
綜合損益總額	<u>\$ 12,323</u>	<u>(\$ 395)</u>	<u>\$ 33,859</u>	<u>(\$ 2,668)</u>

淨利歸屬於：

本公司業主	\$ 17,522	\$ 7,094	\$ 22,889	\$ 10,457
Daiichi Kasei Holdings Co., Ltd.之非控制權益	<u>16,836</u>	<u>6,815</u>	<u>21,992</u>	<u>10,047</u>
益	<u>\$ 34,358</u>	<u>\$ 13,909</u>	<u>\$ 44,881</u>	<u>\$ 20,504</u>

綜合損益總額歸屬於：

本公司業主	\$ 6,285	(\$ 202)	\$ 17,268	(\$ 1,361)
Daiichi Kasei Holdings Co., Ltd.之非控制權益	<u>6,038</u>	<u>(193)</u>	<u>16,591</u>	<u>(1,307)</u>
益	<u>\$ 12,323</u>	<u>(\$ 395)</u>	<u>\$ 33,859</u>	<u>(\$ 2,668)</u>

現金流量

營業活動	\$ 599,531	\$ 31,418	\$ 738,971	(\$ 49,919)
投資活動	(917,416)	(20,057)	(1,216,227)	(41,901)
籌資活動	<u>237,367</u>	<u>69,277</u>	<u>527,792</u>	<u>41,457</u>
淨現金(流出)流入	<u>(\$ 80,518)</u>	<u>\$ 80,638</u>	<u>\$ 50,536</u>	<u>(\$ 50,363)</u>

註：本公司於104年3月31日收購DaiichiKasei Holdings Co., Ltd.為子公司。

十四、不動產、廠房及設備

	自有土地	房屋及建築	機器設備	運輸設備	辦公設備	租賃改良	租賃資產	其他設備	待驗設備及 未完工程	合計
處 本										
104年1月1日餘額	\$ -	\$ -	\$ 775,384	\$ 22,121	\$ 48,198	\$ 97,893	\$ -	\$ 118,592	\$ 11,444	\$1,073,632
增 添	-	349	67,613	-	2,412	2,080	9,033	29,017	100,376	210,880
處 分	(12,204)	(187)	(109,378)	-	(4,492)	(836)	-	(10,587)	-	(137,684)
由企業合併取得	529,891	964,467	736,830	12,035	83,999	40,915	80,623	402,107	140,802	2,991,669
重分類	-	-	215,528	481	(1,045)	7,985	-	(9,459)	(100,921)	112,569
淨兌換差額	16,080	37,304	(64,721)	(763)	(3)	2,961	3,854	4,549	-	7,132
104年9月30日餘額	\$ 533,767	\$1,001,933	\$1,621,206	\$ 33,824	\$ 129,069	\$ 150,998	\$ 93,510	\$ 534,219	\$ 159,622	\$4,258,198
累計折舊及減損										
104年1月1日餘額	\$ -	\$ -	\$ 313,060	\$ 12,166	\$ 23,416	\$ 39,874	\$ -	\$ 59,640	\$ -	\$ 448,156
處 分	-	(50)	(33,441)	-	(4,485)	(837)	-	(9,188)	-	(48,001)
折舊費用	-	6,660	76,048	2,412	10,739	12,157	7,510	14,851	-	130,377
由企業合併取得	-	750,946	558,254	9,482	49,116	37,475	43,760	379,156	-	1,828,189
重分類	-	-	14,095	481	(1,136)	-	-	(13,440)	-	-
淨兌換差額	-	34,362	(16,487)	(575)	(620)	2,474	2,292	3,328	-	24,774
104年9月30日餘額	\$ -	\$ 791,918	\$ 911,529	\$ 23,966	\$ 77,030	\$ 91,143	\$ 53,562	\$ 434,347	\$ -	\$2,383,495
104年9月30日淨額	\$ 533,767	\$ 210,015	\$ 709,677	\$ 9,908	\$ 52,039	\$ 59,855	\$ 39,948	\$ 99,872	\$ 159,622	\$1,874,703
處 本										
105年1月1日餘額	\$ 417,424	\$1,014,724	\$1,690,028	\$ 29,263	\$ 131,992	\$ 114,358	\$ 92,606	\$ 551,841	\$ 157,805	\$4,200,041
增 添	-	507	64,269	2,847	25,146	2,340	24,883	98,396	217,032	435,420
處 分	-	-	(14,461)	(2,164)	(1,149)	(32)	(856)	(25,643)	-	(44,305)
重分類	-	126,055	178,037	-	1,378	30,051	4,306	33,170	(334,207)	38,790
淨兌換差額	61,199	90,674	(31,823)	(527)	(5,884)	(4,233)	6,939	38,528	984	155,252
105年9月30日餘額	\$ 478,623	\$1,231,960	\$1,886,000	\$ 29,369	\$ 151,483	\$ 142,484	\$ 127,878	\$ 696,292	\$ 41,614	\$4,785,203
累計折舊及減損										
105年1月1日餘額	\$ -	\$ 792,130	\$ 936,269	\$ 21,714	\$ 79,249	\$ 71,010	\$ 52,097	\$ 442,011	\$ -	\$2,394,480
處 分	-	-	(10,371)	(2,164)	(1,098)	(24)	(856)	(24,548)	-	(39,061)
折舊費用	-	11,505	132,472	2,411	14,065	10,056	14,107	67,389	-	252,005
重分類	-	-	3,007	-	-	-	(1,545)	-	-	1,462
淨兌換差額	-	104,789	(4,652)	(131)	(3,118)	(2,174)	3,656	31,410	-	129,780
105年9月30日淨額	\$ 478,623	\$ 908,424	\$1,056,725	\$ 21,830	\$ 89,098	\$ 78,868	\$ 67,459	\$ 516,262	\$ -	\$2,738,666
104年12月31日及 105年1月1日淨額	\$ 417,424	\$ 222,594	\$ 753,759	\$ 7,549	\$ 52,743	\$ 43,348	\$ 40,509	\$ 109,830	\$ 157,805	\$1,805,561
105年9月30日淨額	\$ 478,623	\$ 323,336	\$ 829,275	\$ 7,539	\$ 62,385	\$ 63,616	\$ 60,419	\$ 180,030	\$ 41,614	\$2,047,037

本公司已於 104 年 12 月底完成處分群勝科技（蘇州）有限公司位於蘇州相城區之土地及廠房，請詳附註十二之說明。

折舊費用係以直線基礎及定率法按下列耐用年數計提：

建築物	
廠房主建物	20年~65年
工程系統	20年
機器設備	2至17年
運輸設備	2至10年
辦公設備	2至11年
租賃改良	3至20年
租賃資產	2至10年
其他設備	1至15年

設定作為借款擔保之不動產、廠房及設備金額，請參閱附註三五。

十五、其他無形資產

	電腦軟體	顧客關係	其他	合計
<u>成 本</u>				
104年1月1日餘額	\$ -	\$ -	\$ -	\$ -
單獨取得	783	-	-	783
由企業合併取得	10,259	-	-	10,259
淨兌換差額	280	-	-	280
104年9月30日餘額	<u>\$ 11,322</u>	<u>\$ -</u>	<u>\$ -</u>	<u>\$ 11,322</u>
<u>累計攤銷及減損</u>				
104年1月1日餘額	\$ -	\$ -	\$ -	\$ -
攤銷費用	(1,770)	-	-	(1,770)
由企業合併取得	(835)	-	-	(835)
淨兌換差額	(24)	-	-	(24)
104年9月30日餘額	<u>(\$ 2,629)</u>	<u>\$ -</u>	<u>\$ -</u>	<u>(\$ 2,629)</u>
104年9月30日淨額	<u>\$ 8,693</u>	<u>\$ -</u>	<u>\$ -</u>	<u>\$ 8,693</u>
<u>成 本</u>				
105年1月1日餘額	\$ 11,079	\$ 82,214	\$ 1,289	\$ 94,582
單獨取得	5,344	-	-	5,344
淨兌換差額	(400)	15,944	250	15,794
105年9月30日餘額	<u>\$ 16,023</u>	<u>\$ 98,158</u>	<u>\$ 1,539</u>	<u>\$ 115,720</u>
<u>累計攤銷及減損</u>				
105年1月1日餘額	\$ 3,388	\$ 8,809	\$ 1,289	\$ 13,486
攤銷費用	2,866	10,119	-	12,985
淨兌換差額	(225)	2,106	250	2,131
105年9月30日餘額	<u>\$ 6,029</u>	<u>\$ 21,034</u>	<u>\$ 1,539</u>	<u>\$ 28,602</u>
104年12月31日及 105年1月1日淨額	<u>\$ 7,691</u>	<u>\$ 73,405</u>	<u>\$ -</u>	<u>\$ 81,096</u>
105年9月30日淨額	<u>\$ 9,994</u>	<u>\$ 77,124</u>	<u>\$ -</u>	<u>\$ 87,118</u>

攤銷費用係以直線基礎按下列耐用年數計提：

電腦軟體	5年
顧客關係	7年
其他	1月

十六、預付租賃款

	105年9月30日	104年12月31日	104年9月30日
流動(帳列預付款項—流動)	\$ 1,997	\$ 1,498	\$ 1,531
非流動	82,351	87,947	67,173
	<u>\$ 84,348</u>	<u>\$ 89,445</u>	<u>\$ 68,704</u>

合併公司之土地使用權係於大陸蘇州相城區及越南海陽興建廠房所支付之土地使用權利金，皆依直線法按合約期間 50 年攤銷。合併公司已取得該土地使用權證明。本公司復於 103 年 11 月董事會決議通過處分群勝科技（蘇州）有限公司位於蘇州相城區之土地及廠房，請詳附註十二之說明。

另合併公司因搬遷廠房所需，已於 104 年 3 月取得位於同區之蘇香合作區廠房所支付之土地使用權利金，依直線法按合約期間 50 年攤銷。合併公司已取得該土地使用權證明。

十七、其他資產

	<u>105年9月30日</u>	<u>104年12月31日</u>	<u>104年9月30日</u>
<u>流 動</u>			
預付款項—流動			
預付模具款	\$ 27,779	\$ 29,232	\$ 39,420
預付購料款	9,341	4,908	8,393
留抵稅額	4,294	4,251	5,603
其 他	<u>23,902</u>	<u>35,915</u>	<u>33,051</u>
	<u>\$ 65,316</u>	<u>\$ 74,306</u>	<u>\$ 86,467</u>
其他流動資產			
暫 付 款	<u>\$ 962</u>	<u>\$ 5,671</u>	<u>\$ 1,720</u>

十八、借 款

(一) 短期借款

	<u>105年9月30日</u>	<u>104年12月31日</u>	<u>104年9月30日</u>
<u>無擔保借款</u>			
信用額度借款	<u>\$ 1,092,555</u>	<u>\$ 899,215</u>	<u>\$ 733,140</u>

銀行週轉性借款之利率於 105 年 9 月 30 日暨 104 年 12 月 31 日及 9 月 30 日分別為 0.76%~2.94%、0.80%~3.33%及 1.30%~3.64%。

(二) 應付短期票券

	<u>105年9月30日</u>	<u>104年12月31日</u>	<u>104年9月30日</u>
應付商業本票	\$ 100,000	\$ 90,000	\$ 30,000
減：應付短期票券折價	(<u>127</u>)	(<u>91</u>)	(<u>91</u>)
	<u>\$ 99,873</u>	<u>\$ 89,909</u>	<u>\$ 29,909</u>

(三) 長期借款

	105年9月30日	104年12月31日	104年9月30日
<u>擔保借款</u>			
銀行借款(1)	\$ 19,695	\$ 12,597	\$ 13,452
<u>無擔保借款</u>			
銀行借款(2)	386,504	342,445	377,183
減：列為1年內到期部分	(<u>159,595</u>)	(<u>119,817</u>)	(<u>129,072</u>)
長期借款	<u>\$ 246,604</u>	<u>\$ 235,225</u>	<u>\$ 261,563</u>

1. 該銀行借款係以合併公司自有土地及建築物抵押擔保（參閱附註三五），借款到期日為107年4月30日，截至105年9月30日暨104年12月31日及9月30日止，有效年利率分別為1.30%、3.05%~3.55%及3.05%~3.55%。
2. 該銀行信用額度借款期間至110年7月20日，截至105年9月30日暨104年12月31日及9月30日止，有效年利率分別為0.50%~4.09%、0.88%~4.08%及0.88%~4.08%。

十九、應付公司債

	105年9月30日	104年12月31日	104年9月30日
國內無擔保可轉換公司債	\$ 83,149	\$ 81,770	\$ 158,620
減：列為1年內到期部分 (註)	-	-	(<u>158,620</u>)
	<u>\$ 83,149</u>	<u>\$ 81,770</u>	<u>\$ -</u>

國內無擔保可轉換公司債

本公司於101年12月14日在台灣發行5仟單位、利率為0%之新台幣計價無擔保可轉換公司債，本金金額共計500,000仟元。

債權人得於102年1月15日至106年12月4日（除暫停過戶期間外），得隨時依轉換價格向本公司請求將所持有之債券轉換為本公司之普通股股票，或於發行滿3年之日（104年12月14日），要求公司以債券面額買回。自發行滿1個月翌日（102年1月15日）起至發行期間屆滿前40日（106年11月4日）止，遇有捷邦國際公司普通股股票在證券櫃檯買賣市場之收盤價格連續30個營業日超過當時轉換價格之30%（含）以上，本公司亦得按約定公式計算之價格將剩餘流通在

外之債券全部贖回，其尚未轉換之債券總金額低於原發行總額之 10% 時，本公司於債券到期日應按債券面額將剩餘流通在外之債券全部贖回。轉換價格自 105 年 10 月 20 日起調整為 27.16 元。

此可轉換公司債包括負債及權益組成部分，權益組成部分於權益項下以資本公積－認股權表達。負債組成部分原始認列之有效利率為 2.23%。

發行價款	\$500,000
持有供交易之金融負債－賣回選擇權	(2,300)
權益組成部分	(44,779)
減除發行成本	(5,080)
以有效利率 2.23% 計算之利息	12,209
轉換為普通股	(293,235)
贖回公司債	(<u>8,195</u>)
104 年 9 月 30 日負債組成部分	<u>\$158,620</u>
105 年 1 月 1 日負債組成部分	\$ 81,770
以有效利率 2.23% 計算之利息	<u>1,379</u>
105 年 9 月 30 日負債組成部分	<u>\$ 83,149</u>

註：債權人得於發行滿 3 年之日（104 年 12 月 14 日），要求本公司以債券面額買回，因期限已過，故將轉換選擇權及可轉換公司債轉列非流動資產及負債。

二十、應付票據及應付帳款

	<u>105年9月30日</u>	<u>104年12月31日</u>	<u>104年9月30日</u>
<u>應付票據</u>			
因營業而發生	<u>\$ 159,746</u>	<u>\$ 148,427</u>	<u>\$ 155,329</u>
<u>應付帳款</u>			
因營業而發生	<u>\$ 721,682</u>	<u>\$ 697,790</u>	<u>\$ 736,649</u>

合併公司訂有財務風險管理政策，以確保所有應付款於預先約定之信用期限內償還。

二一、應付租賃款

	105年9月30日	104年12月31日	104年9月30日
<u>最低租賃給付</u>			
不超過1年	\$ 29,740	\$ 18,346	\$ 20,678
1~5年	<u>46,232</u>	<u>26,077</u>	<u>31,708</u>
	75,972	44,423	52,386
減：未來財務費用	(<u>1,681</u>)	(<u>2,231</u>)	(<u>2,793</u>)
最低租賃給付現值	<u>\$ 74,291</u>	<u>\$ 42,192</u>	<u>\$ 49,593</u>
<u>最低租賃給付現值</u>			
不超過1年	\$ 28,783	\$ 16,803	\$ 18,774
1~5年	<u>45,508</u>	<u>25,389</u>	<u>30,819</u>
	<u>\$ 74,291</u>	<u>\$ 42,192</u>	<u>\$ 49,593</u>

合併公司以融資租賃承租機器及其他設備，105年及104年1月1日至9月30日平均租賃期間分別為3年~5年。於租賃期間屆滿時，合併公司得選擇以當時之名目金額購買該設備。

所有融資租賃義務之利率於合約開始日即已固定，105年9月30日暨104年12月31日及9月30日之年利率區間分別為0.51%~4.06%、0.61%~4.06%及0.61%~4.06%。

二二、其他負債

	105年9月30日	104年12月31日	104年9月30日
<u>流 動</u>			
其他應付款			
應付薪資及獎金	\$ 107,348	\$ 106,626	\$ 91,890
應付員工酬勞／紅利及董監酬勞	20,651	26,214	9,963
應付租金	948	992	1,028
應付運費	10,952	7,153	7,708
應付保險費	538	520	609
應付水電費	11,235	9,973	11,409
應付勞務費	7,006	3,333	3,708
應付退休金	3,976	4,441	4,499
應付營業稅	9,464	13,257	7,380
其 他	<u>101,541</u>	<u>106,678</u>	<u>84,385</u>
	<u>\$ 273,659</u>	<u>\$ 279,187</u>	<u>\$ 222,579</u>

(接次頁)

(承前頁)

	105年9月30日	104年12月31日	104年9月30日
其他負債			
暫收款	\$ 3,476	\$ 4,449	\$ 3,610
代收款	11,833	11,194	11,550
其他預收款(附註十二)	-	-	169,679
其他	<u>17,314</u>	<u>5,423</u>	<u>2,802</u>
	<u>\$ 32,623</u>	<u>\$ 21,066</u>	<u>\$ 187,641</u>

二三、退職後福利計畫

105年及104年7月1日至9月30日與105年及104年1月1日至9月30日認列之確定福利計畫相關退休金費用係以104年及103年12月31日精算決定之退休金成本率計算，金額分別為4,187仟元、5,851仟元、12,154仟元及11,699仟元。

二四、權益

(一) 普通股股本

	105年9月30日	104年12月31日	104年9月30日
額定股數(仟股)	<u>150,000</u>	<u>150,000</u>	<u>100,000</u>
額定股本	<u>\$ 1,500,000</u>	<u>\$ 1,500,000</u>	<u>\$ 1,000,000</u>
已發行且已收足股款之 股數(仟股)	<u>66,467</u>	<u>66,467</u>	<u>66,867</u>
已發行股本	<u>\$ 664,670</u>	<u>\$ 664,670</u>	<u>\$ 668,670</u>

已發行之普通股每股面額為10元，每股享有一表決權及收取股利之權利。

額定股本中供發行可轉換公司債及員工認股權憑證所保留之股本為4,000仟股。

為配合公司規劃及發展，本公司於103年12月5日董事會決議現金增資發行新股15,000仟股，每股面額10元，以每股新台幣19元溢價發行。上述現金增資案業經金融監督管理委員會證券期貨局於同年12月26日核准申報生效，並經董事會決議，以104年2月2日為增資基準日。本公司因現金增資所產生之員工認股權酬勞成本為1,439仟元，股份發行成本為793仟元。

104年1月1日至6月30日本公司股本變動主要係因現金增資。

本公司於 105 年 3 月 34 日經董事會決議現金增資發行新股 15,000 仟股，每股面額 10 元，上述現金增資案業經金融監督管理委員會證券期貨局於同年 5 月 19 日核准申報生效，並經 105 年 8 月 9 日董事會決議，以每股暫訂新台幣 20 元溢價發行，共計 300,000 仟元。本公司已於 105 年 10 月 19 日申請撤銷發行，請參閱附註三七、重大期後事項之說明。

(二) 資本公積

	<u>105年9月30日</u>	<u>104年12月31日</u>	<u>104年9月30日</u>
<u>得用以彌補虧損、發放現金或撥充股本(1)</u>			
股票發行溢價	\$ 416,715	\$ 416,715	\$ 417,871
可轉換公司債之認股權	7,639	7,639	14,902
庫藏股票交易	4,684	4,684	359
<u>不得作為任何用途</u>			
處分資產增益	<u>2,094</u>	<u>2,094</u>	<u>2,094</u>
	<u>\$ 431,132</u>	<u>\$ 431,132</u>	<u>\$ 435,226</u>

1. 此類資本公積得用以彌補虧損，亦得於公司無虧損時，用以發放現金或撥充股本，惟撥充股本時每年以實收股本之一定比率為限。

(三) 保留盈餘及股利政策

依 104 年 5 月公司法之修正，股息及紅利之分派限於股東，員工非屬盈餘分派之對象。本公司已於 105 年 6 月 24 日股東常會決議通過修正章程之盈餘分派政策，並於章程中另外訂定員工酬勞之分派政策。

修正後章程之盈餘分派政策規定，本公司年度決算如有盈餘，依法繳納稅捐，彌補累積虧損後，再提 10% 為法定盈餘公積，其餘再依法令規定提列或迴轉特別盈餘公積；如尚有餘額，併同累積未分配盈餘，由董事會擬具盈餘分配議案，提請股東會決議分派股東股息紅利。修正前後章程之員工及董監事酬勞分派政策，參閱附註二五之(六)員工福利費用。

另依據本公司章程規定，本公司股利政策係採平衡股利政策，其現金股利部分，原則上不低於當年度擬分配股利總額 10%，惟前述股利發放之條件、時機、金額及種類等，得基於因應景氣及產業變動之需求，並考量公司營運成長及資金需求情形，於適當時機調整之。

法定盈餘公積應提撥至其餘額達公司實收股本總額時為止。法定盈餘公積得用以彌補虧損。公司無虧損時，法定盈餘公積超過實收股本總額 25% 之部分除得撥充股本外，尚得以現金分配。

本公司依金管證發字第 1010012865 號函、金管證發字第 1010047490 號函、金管證發字第 1030006415 號及「採用國際財務報導準則 (IFRSs) 後，提列特別盈餘公積之適用疑義問答」等規定提列及迴轉特別盈餘公積。

分配未分配盈餘時，除屬非中華民國境內居住者之股東外，其餘股東可獲配按股利分配日之稅額扣抵比率計算之股東可扣抵稅額。

本公司於 105 年 6 月 24 日及 104 年 6 月 25 日舉行股東常會，分別決議通過 104 及 103 年度盈餘分配案如下：

	盈 餘 分 配 案		每 股 股 利 (元)	
	104年度	103年度	104年度	103年度
法定盈餘公積	\$ 14,042	\$ 2,579	\$ -	\$ -
現金股利	99,701	23,403	1.50	0.35

另本公司股東常會於 104 年 6 月 25 日決議以資本公積 10,030 仟元發放現金。

(四) 其他權益項目

1. 國外營運機構財務報表換算之兌換差額

	105年1月1日 至9月30日	104年1月1日 至9月30日
期初餘額	\$ 784	\$ 20,441
換算國外營運機構財務報 表所產生之兌換差額	(50,724)	(7,554)
相關所得稅	8,623	1,284

(接次頁)

(承前頁)

	105年1月1日 至9月30日	104年1月1日 至9月30日
處分國外營運機構之損益		
重分類至損益	\$ -	\$ 3,289
相關所得稅	-	(559)
期末餘額	<u>(\$ 41,317)</u>	<u>\$ 16,901</u>

2. 備供出售金融資產未實現損益

	105年1月1日 至9月30日	104年1月1日 至9月30日
期初餘額	(\$ 431)	\$ 433
備供出售金融資產未實現 損益	79	1,219
相關所得稅	-	(266)
處分備供出售金融資產累 計損益重分類至損益	-	(2,000)
相關所得稅	-	266
採用權益法之關聯企業之 備供出售金融資產未實 現損益之份額	-	(164)
期末餘額	<u>(\$ 352)</u>	<u>(\$ 512)</u>

(五) 非控制權益

	105年1月1日 至9月30日	104年1月1日 至9月30日
期初餘額	\$312,079	\$ 6,267
歸屬於非控制權益之份額		
本期淨利	21,861	9,796
國外營運機構財務報表 換算之兌換差額	(5,517)	(11,077)
備供出售金融資產未實 現損益	125	180
實際取得或處分子公司 股權價格與帳面價值 差額	1,233	3,382
取得 Daiichi Kasei Holdings Co., Ltd.子 公司所增加之非控制 權益(附註二九)	-	299,724
期末餘額	<u>\$329,781</u>	<u>\$308,272</u>

(六) 庫藏股票

收 回 原 因	買回以註銷(仟股)
104年1月1日股數	-
本期增加	<u>400</u>
104年9月30日股數	<u>400</u>
105年1月1日股數	-
105年9月30日股數	-

本公司於 104 年 8 月經董事會決議，為維護公司信用及股東權益，自 104 年 8 月 4 日至 104 年 10 月 2 日止，得自櫃檯市場買回本公司普通股 2,500 仟股，買回之價格區間為 15.20 元至 29.50 元之間，買回股份之總金額上限：476,407 仟元。截至 104 年 10 月 2 日止，總計購回庫藏股票 400 仟股。

本公司於 104 年 10 月 16 日經董事會決議將上述買回之庫藏股辦理減資，減資股數為 400 仟股，每股面額 10 元，計 4,000 仟元，減資基準日訂為 104 年 10 月 16 日。

二五、繼續營業單位淨利及其他綜合損益

(一) 其他收入

	105年7月1日 至9月30日	104年7月1日 至9月30日	105年1月1日 至9月30日	104年1月1日 至9月30日
租金收入	\$ 2,051	\$ 1,113	\$ 5,941	\$ 3,439
利息收入	<u>198</u>	<u>280</u>	<u>1,100</u>	<u>1,986</u>
	<u>\$ 2,249</u>	<u>\$ 1,393</u>	<u>\$ 7,041</u>	<u>\$ 5,425</u>

(二) 其他利益及損失

	105年7月1日 至9月30日	104年7月1日 至9月30日	105年1月1日 至9月30日	104年1月1日 至9月30日
處分不動產、廠房及設備損失	(\$ 21)	(\$ 2,897)	(\$ 1,569)	(\$ 7,914)
處分備供出售金融資產淨利益	-	239	-	13,873
處分採用權益法之投資淨損失	-	-	-	(13,894)
廉價利益(附註二九)	-	-	-	25,693
淨外幣兌換(損)益	(17,575)	31,259	(62,446)	27,787

(接次頁)

(承前頁)

	105年7月1日 至9月30日	104年7月1日 至9月30日	105年1月1日 至9月30日	104年1月1日 至9月30日
持有供交易之金融資產 及負債淨(損失)利 益	(\$ 17)	\$ 33	(\$ 51)	\$ 1,365
其他—模具收入	1,168	859	6,097	8,609
其他—樣品收入	6	140	119	1,612
備供出售金融資產減損 損失	(5,000)	-	(5,000)	-
其他	(2,977)	3,831	6,603	5,769
	<u>(\$ 24,416)</u>	<u>\$ 33,464</u>	<u>(\$ 56,247)</u>	<u>\$ 62,900</u>

(三) 財務成本

	105年7月1日 至9月30日	104年7月1日 至9月30日	105年1月1日 至9月30日	104年1月1日 至9月30日
銀行借款利息	\$ 10,006	\$ 6,133	\$ 24,997	\$ 14,010
可轉換公司債利息	466	888	1,379	2,621
應付租賃款利息	578	608	1,588	725
	<u>\$ 11,050</u>	<u>\$ 7,629</u>	<u>\$ 27,964</u>	<u>\$ 17,356</u>

(四) 金融資產減損損失

	105年7月1日 至9月30日	104年7月1日 至9月30日	105年1月1日 至9月30日	104年1月1日 至9月30日
備供出售權益投資	<u>\$ 5,000</u>	<u>\$ -</u>	<u>\$ 5,000</u>	<u>\$ -</u>

(五) 折舊及攤銷

	105年7月1日 至9月30日	104年7月1日 至9月30日	105年1月1日 至9月30日	104年1月1日 至9月30日
不動產、廠房及設備	\$ 93,577	\$ 47,742	\$ 252,005	\$ 130,377
預付租賃款	505	372	1,557	955
無形資產	4,465	902	12,985	1,770
合計	<u>\$ 98,547</u>	<u>\$ 49,016</u>	<u>\$ 266,547</u>	<u>\$ 133,102</u>
折舊費用依功能別彙總				
營業成本	\$ 86,840	\$ 41,108	\$ 232,344	\$ 112,142
營業費用	6,737	6,634	19,661	18,235
	<u>\$ 93,577</u>	<u>\$ 47,742</u>	<u>\$ 252,005</u>	<u>\$ 130,377</u>
無形資產及預付租賃款 攤銷費用依功能別彙 總				
營業成本	\$ 3,546	\$ 601	\$ 10,343	\$ 1,176
推銷費用	9	18	23	45
管理費用	1,401	655	4,140	1,504
研發費用	14	-	36	-
	<u>\$ 4,970</u>	<u>\$ 1,274</u>	<u>\$ 14,542</u>	<u>\$ 2,725</u>

(六) 員工福利費用

	105年7月1日 至9月30日	104年7月1日 至9月30日	105年1月1日 至9月30日	104年1月1日 至9月30日
退職後福利				
確定提撥計畫	\$ 6,725	\$ 6,020	\$ 21,453	\$ 15,817
確定福利計畫(附 註二三)	<u>4,187</u>	<u>5,851</u>	<u>12,154</u>	<u>11,699</u>
	10,912	11,871	33,607	27,516
其他員工福利	<u>261,531</u>	<u>289,555</u>	<u>785,231</u>	<u>640,083</u>
員工福利費用合計	<u>\$ 272,443</u>	<u>\$ 301,426</u>	<u>\$ 818,838</u>	<u>\$ 667,599</u>
依功能別彙總				
營業成本	\$ 191,406	\$ 203,404	\$ 570,697	\$ 451,560
營業費用	<u>81,037</u>	<u>98,022</u>	<u>248,141</u>	<u>216,039</u>
	<u>\$ 272,443</u>	<u>\$ 301,426</u>	<u>\$ 818,838</u>	<u>\$ 667,599</u>

依 104 年 5 月修正後公司法及 105 年 6 月經股東會決議之修正章程，本公司係以當年度扣除分派員工及董監酬勞前之稅前利益分別以不低於 8%，不高於 15% 及不高於 6% 提撥員工酬勞及董監事酬勞。105 年 7 月 1 日至 9 月 30 日及 1 月 1 日至 9 月 30 日係分別按前述稅前利益之 8% 及 4% 估列員工酬勞及董監事酬勞。

修正前之章程係規定以當年度稅後可分配盈餘分別以不低於 8%，不高於 15% 及不低於 4%，不高於 6% 分派員工紅利及董監事酬勞，本公司於 104 年 7 月 1 日至 9 月 30 日及 1 月 1 日至 9 月 30 日估列員工酬勞及董監事酬勞係依照修正前章程，分別按稅後淨利（已扣除員工分紅及董監事酬勞之金額）之 4% 及 8% 計算。

	105年7月1日 至9月30日	104年7月1日 至9月30日	105年1月1日 至9月30日	104年1月1日 至9月30日
員工酬勞	<u>\$ 863</u>	<u>\$ 3,454</u>	<u>\$ 2,116</u>	<u>\$ 4,476</u>
董監事酬勞	<u>\$ 432</u>	<u>\$ 1,726</u>	<u>\$ 1,058</u>	<u>\$ 2,238</u>

年度財務報告通過發布日後若金額仍有變動，則依會計估計變動處理，於次一年度調整入帳。

本公司於 105 年 3 月 24 日舉行董事會及 104 年 6 月 25 日舉行股東常會，分別決議通過 104 年度員工酬勞及董監事酬勞與 103 年度員工紅利及董監事酬勞如下。104 年度員工酬勞及董監事酬勞已於 105 年 6 月 24 日召開之股東常會決議修正章程後，報告股東會。

	104年度		103年度	
	現金紅利	股票紅利	現金紅利	股票紅利
員工酬勞／紅利	\$ 17,476	\$ -	\$ 2,321	\$ -
董監事酬勞	8,738	-	928	-

105年3月24日董事會決議配發之員工酬勞及董監事酬勞與104年度合併財務報告認列之員工分紅及董監事酬勞金額並無差異。

104年6月25日股東常會決議配發之員工紅利及董監事酬勞與103年度合併財務報告認列之相關金額如下：

	103年度	
	員工紅利	董監事酬勞
股東會決議配發金額	\$ 2,321	\$ 928
各年度財務報表認列金額	1,656	828

上述差異調整為104年度之損益。

有關本公司105年董事會決議之員工酬勞及董監事酬勞資訊，及104年股東會決議之員工紅利及董監事酬勞資訊，請至台灣證券交易所「公開資訊觀測站」查詢。

二六、繼續營業單位所得稅

(一) 認列於損益之所得稅

所得稅費用之主要組成項目如下：

	105年7月1日 至9月30日	104年7月1日 至9月30日	105年1月1日 至9月30日	104年1月1日 至9月30日
當期所得稅				
本期產生者	\$ 1,408	(\$ 4,375)	\$ 6,162	\$ 4,624
未分配盈餘加徵	3,048	-	3,048	-
以前年度之調整	-	(30)	1,113	138
	4,456	(4,405)	10,323	4,762
遞延所得稅				
本期產生者	(628)	13,132	5,259	14,878
認列於損益之所得稅費用	\$ 3,828	\$ 8,727	\$ 15,582	\$ 19,640

(二) 認列於其他綜合損益之所得稅

	105年7月1日 至9月30日	104年7月1日 至9月30日	105年1月1日 至9月30日	104年1月1日 至9月30日
<u>遞延所得稅</u>				
本期產生者				
— 國外營運機構換算	\$ 5,935	(\$ 2,022)	\$ 8,623	\$ 725
— 備供出售金融資產未實現損益	-	-	-	-
認列於其他綜合損益之所得稅	<u>\$ 5,935</u>	<u>(\$ 2,022)</u>	<u>\$ 8,623</u>	<u>\$ 725</u>

(三) 兩稅合一相關資訊

	105年9月30日	104年12月31日	104年9月30日
未分配盈餘			
87 年度以後	<u>\$ 40,502</u>	<u>\$ 140,425</u>	<u>\$ 39,479</u>
股東可扣抵稅額帳戶餘額	<u>\$ 15,698</u>	<u>\$ 38,560</u>	<u>\$ 38,560</u>
盈餘分配適用之稅額扣抵比率	104年度 (預計) 20.48%		103年度 21.05%

(四) 所得稅核定情形

本公司之營利事業所得稅申報，截至 103 年度以前之申報案件業經稅捐稽徵機關核定。另捷邦精密股份有限公司、毅金精密股份有限公司及鋅呈工業股份有限公司截至 103 年度以前之申報案件業經稅捐稽徵機關核定。

二七、每股盈餘

	105年7月1日 至9月30日	104年7月1日 至9月30日	105年1月1日 至9月30日	104年1月1日 至9月30日
基本每股盈餘	<u>\$ 0.19</u>	<u>\$ 0.42</u>	<u>\$ 0.23</u>	<u>\$ 0.66</u>
稀釋每股盈餘	<u>\$ 0.18</u>	<u>\$ 0.40</u>	<u>\$ 0.23</u>	<u>\$ 0.63</u>

用以計算每股盈餘之盈餘及普通股加權平均股數如下：

本期淨利

	105年7月1日 至9月30日	104年7月1日 至9月30日	105年1月1日 至9月30日	104年1月1日 至9月30日
歸屬於本公司業主之淨利	<u>\$ 12,341</u>	<u>\$ 27,967</u>	<u>\$ 15,053</u>	<u>\$ 42,718</u>
用以計算基本每股盈餘之淨利	\$ 12,341	\$ 27,967	\$ 15,053	\$ 42,718
具稀釋作用潛在普通股之影響：				
可轉換公司債稅後利息	<u>386</u>	<u>737</u>	<u>-</u>	<u>2,175</u>
用以計算稀釋每股盈餘之淨利	<u>\$ 12,727</u>	<u>\$ 28,704</u>	<u>\$ 15,053</u>	<u>\$ 44,893</u>

股 數

單位：仟股

	105年7月1日 至9月30日	104年7月1日 至9月30日	105年1月1日 至9月30日	104年1月1日 至9月30日
用以計算基本每股盈餘之普通股加權平均股數	66,467	66,714	66,467	65,057
具稀釋作用潛在普通股之影響：				
轉換公司債	3,141	5,703	-	5,703
員工酬勞／分紅	<u>45</u>	<u>227</u>	<u>340</u>	<u>288</u>
用以計算稀釋每股盈餘之普通股加權平均股數	<u>69,653</u>	<u>72,644</u>	<u>66,807</u>	<u>71,048</u>

若合併公司得選擇以股票或現金發放員工酬勞，則計算稀釋每股盈餘時，假設員工酬勞將採發放股票方式，並於該潛在普通股具有稀釋作用時計入加權平均流通在外股數，以計算稀釋每股盈餘。於次年度決議員工酬勞發放股數前計算稀釋每股盈餘時，亦繼續考量該等潛在普通股之稀釋作用。

本公司 105 年 1 月 1 日至 9 月 30 日流通在外可轉換公司債若進行轉換，因具反稀釋作用，故未納入稀釋每股盈餘之計算。

二八、股份基礎給付協議

(一) 員工認股權計畫

本公司股東會於102年6月17日決議有償發行限制員工權利新股，預計發行2,000仟股，並授權董事會於發行日決定發行價格。員工獲配或認購新股後未達既得條件前受限制之權利如下：

1. 員工不得將該限制員工權利新股出售、質押、轉讓、贈與他人、設定，或作其他方式之處分。
2. 限制員工權利新股仍可參與配股配息，惟必要時配股配息一併交付信託。
3. 本限制員工權利新股於未達既得條件期間，得參與股利及股息分配，惟應受公司相關領取方式之規範限制；另股東會之出席、提案、發言、投票權依相關法規辦理，惟若本股份以信託保管方式辦理時，應依信託保管適用規定執行。

截至105年9月30日止，本公司尚未實際發行限制員工權利新股。

二九、企業合併

(一) 收購子公司

	主要營運活動	收 購 日	具表決權之 所有權權益/ 收購比例(%)	移 轉 對 價 (現 金)
Daiichi Kasei	塑膠零件及產品	103年7月1日	20	\$ 117,840
Holdings	之進出口、製	104年3月31日	<u>31</u>	<u>163,928</u>
Co., Ltd.	造、及販售、 汽車運送、保 管及倉管業 務、保險代理 業務、不動產 買賣、租賃及 管理業務		<u>51</u>	<u>\$ 281,768</u>

本公司收購 Daiichi Kasei Holdings Co., Ltd.係為擴充合併公司塑膠製品之營運，進而提高競爭優勢及擴大營運規模。

(二) 移轉對價

	Daiichi Kasei Holdings Co., Ltd.
現金	<u>\$281,768</u>

移轉對價除收購相關成本 281,768 仟元之外，並無當期之其他費用產生。

(三) 收購日取得之資產及承擔之負債

	Daiichi Kasei Holdings Co., Ltd.
現金及約當現金	\$ 247,464
其他流動資產	906,760
不動產、廠房及設備	1,163,480
其他無形資產	9,424
其他非流動資產	39,595
其他流動負債	(1,119,194)
其他非流動負債	(<u>635,847</u>)
	<u>\$ 611,682</u>

本公司已於 104 年 12 月底完成上述資產及負債金額之市場評價，其相關計算結果與收購日 104 年 3 月 31 日之暫定金額有差異者皆已進行調整。

(四) 因收購產生之廉價利益

	Daiichi Kasei Holdings Co., Ltd.
移轉對價	<u>(\$281,768)</u>
加：非控制權益 (Daiichi Kasei Holdings Co., Ltd.之 49%所有權權益)	(299,724)
減：所取得可辨認淨資產之公允價值	611,682
加：先前已持有 IKKA 之權益於收購日之公允價值	(<u>4,497</u>)
因收購產生之廉價利益	<u>\$ 25,693</u>

(五) 取得子公司之淨現金流入

	Daiichi Kasei Holdings Co., Ltd.
現金支付之對價	(\$163,928)
減：取得之現金及約當現金餘額	<u>247,464</u>
	<u>\$ 83,536</u>

三十、與非控制權益之權益交易

本公司於 104 年 1 月 8 日未依持股比率認購捷邦精密股份有限公司現金增資股數，致持股比例由 80% 上升至 96%。

本公司於 105 年 8 月 15 日取得其對捷邦精密股份有限公司 4% 之持股，致持股比例由 96% 上升至 100%。

由於上述交易並未改變合併公司對該等子公司之控制，合併公司係視為權益交易處理。

104 年 1 月 1 日至 9 月 30 日

	捷 邦 精 密 股 份 有 限 公 司
給付之現金對價	(\$ 40,000)
子公司淨資產帳面金額按相對權益變動計算應轉出非控制權益之金額	<u>36,618</u>
權益交易差額	(<u>\$ 3,382</u>)
<u>權益交易差額調整科目</u>	
未分配盈餘	(<u>\$ 3,382</u>)

105 年 1 月 1 日至 9 月 30 日

	捷 邦 精 密 股 份 有 限 公 司
給付之現金對價	\$ -
子公司淨資產帳面金額按相對權益變動計算應轉出非控制權益之金額	<u>1,233</u>
權益交易差額	(<u>\$ 1,233</u>)
<u>權益交易差額調整科目</u>	
未分配盈餘	(<u>\$ 1,233</u>)

三一、營業租賃協議

合併公司為承租人

合併公司重要營業租賃情形如下：

出租人	承租面積	承租標的	租賃期間	租金及付租方	決定式
應華工業股份有限公司	3,706.74 坪	新竹縣關西鎮北山里深坑子 3 之 1 號	97.06.01~ 117.05.31	自 97/6~100/5 每 3.6.9.12 月支付一季租金 750 仟元，100/6~102/5 一季租金 900 仟元，102/6~107/5 一季租金 1,050 仟元，107/6~112/5 一季租金 1,200 仟元，112/6~117/5 一季租金 1,500 仟元	
東莞市長安鎮烏沙陳屋股份經濟合作社	2,223.98 坪	東莞市長安鎮烏沙第六工業區海濱路 17# (一廠)	91.04.01~ 101.03.31	自 91.04~96.03 每月支付租金 RMB 84 仟元，96.04~101.03 支付租金 RMB 89 仟元	
	3,175.04 坪	東莞市長安鎮烏沙第六工業區海濱路 15# (二廠)	101.04.01~ 106.02.28	自 101.04~106.02 每月支付租金 RMB 102 仟元	
			92.01.01~ 101.02.29	自 92.01~95.07 每月支付租金 RMB 80 仟元，95.08~98.09 每月支付租金 RMB 83 仟元，98.10~101.02 每月支付租金 RMB 113 仟元	
			101.03.01~ 106.02.28	自 101.01~106.02 每月支出租金 RMB 144 仟元	
歐志杰等六人	1,800 坪	桃園縣龜山鄉自強北路 17 巷 31 號	101.01.01~ 106.12.31	自 101.01~102.12 每年支付租金 7,800 仟元，103.01~106.12 每年支付租金 8,400 仟元	
東莞市石龍紙製品有限公司	11,500 平方米	產業園 8 號廠房	103.01.01~ 107.12.31	自 103.01~107.12 每月支付租金 RMB 115 仟元	
			106.01.01~ 113.12.31	自 106.01~113.12 每月支付租金 RMB 145 仟元	
東莞市石龍工業總公司	5,649.7 平方米	產業園 15 號 1、2、3 層廠房	104.01.01~ 106.12.31	自 104.01~106.12 每月支付租金 RMB 84 仟元	
Sun Hung Kai Real Estate Agency Ltd.	770 平方米	Landmark North	105.09.21~ 107.09.20	自 105.10~107.09 每月支付租金 RMB 13 仟元	

本公司於 97 年 5 月遷廠至新竹縣關西鎮深坑子，向應華工業股份有限公司承租其廠房及土地，依租賃契約及補充條款約定，除雙方另有協議外，自 100 年 6 月至 117 年 5 月之租期中，如逐次調漲之租金與市場上一般租金差異達 10% 以上時，雙方得隨時提出租金調整之要求，如雙方無法達成租金調整之合意或另為書面增補協議時，視為雙方同意該年度後終止合約，本公司不得要求任何賠償。

不可取消營業租賃之未來最低租賃給付總額如下：

	105年9月30日	104年12月31日	104年9月30日
不超過 1 年	\$ 10,845	\$ 42,146	\$ 11,350
1 至 5 年	57,580	44,758	87,227
超過 5 年	87,229	46,400	46,400
	<u>\$ 155,654</u>	<u>\$ 133,304</u>	<u>\$ 144,977</u>

三二、資本風險管理

合併公司進行資本管理係藉由將債務及權益餘額最適化，使資本有效之運用，並確保各公司順利營運，合併公司整體策略於 105 年 1 月 1 日至 9 月 30 日並無變化。

合併公司之資本結構係由淨負債及權益所組成，毋需遵守其他外部資本規定。合併公司主要管理階層每季重新檢視資本結構，包括考量各類資本之成本及相關風險，合併公司依據主要管理階層之建議，將藉由支付股利、發行新股、買回股份及發行新債或償付舊債等方式平衡其整體資本結構。

三三、金融工具

(一) 公允價值資訊－非按公允價值衡量之金融工具

除下表所列外，合併公司管理階層認為非按公允價值衡量之金融資產及金融負債之帳面金額趨近其公允價值：

	105年9月30日		104年12月31日		104年9月30日	
	帳面價值	公允價值	帳面價值	公允價值	帳面價值	公允價值
<u>金融資產</u>						
無活絡市場債務工具投資						
－流動	\$ 3,029	\$ 3,029	\$ 2,977	\$ 2,977	\$ 2,903	\$ 2,903
<u>金融負債</u>						
以攤銷後成本衡量之金融負債：						
可轉換公司債	83,149	83,149	81,770	81,770	158,620	158,620

(二) 公允價值資訊－以重複性基礎按公允價值衡量之金融工具

1. 公允價值衡量層級

105年9月30日

	第 1 等級	第 2 等級	第 3 等級	合 計
<u>備供出售金融資產</u>				
國外上市(櫃)有價證券				
－權益投資	\$ 12,125	\$ -	\$ -	\$ 12,125
國內未上市(櫃)有價證券				
－權益投資	-	-	6,000	6,000
國外未上市(櫃)有價證券				
－權益投資	-	-	14,963	14,963
基金受益憑證	2,735	-	-	2,735
合 計	<u>\$ 14,860</u>	<u>\$ -</u>	<u>\$ 20,963</u>	<u>\$ 35,823</u>

104 年 12 月 31 日

	第 1 等級	第 2 等級	第 3 等級	合 計
<u>透過損益按公允價值衡</u>				
<u>量之金融資產</u>				
持有供交易之非衍生金 融資產	\$ -	\$ 51	\$ -	\$ 51
<u>備供出售金融資產</u>				
國外上市(櫃)有價證券 — 權益投資	\$ 10,233	\$ -	\$ -	\$ 10,233
國內未上市(櫃)有價證 券 — 權益投資	-	-	11,000	11,000
國外未上市(櫃)有價證 券 — 權益投資	-	-	14,963	14,963
基金受益憑證	2,768	-	-	2,768
合 計	\$ 13,001	\$ -	\$ 25,963	\$ 38,964

104 年 9 月 30 日

	第 1 等級	第 2 等級	第 3 等級	合 計
<u>備供出售金融資產</u>				
國外上市(櫃)有價證券 — 權益投資	\$ 9,464	\$ -	\$ -	\$ 9,464
國內未上市(櫃)有價證 券 — 權益投資	-	-	11,000	11,000
國外未上市(櫃)有價證 券 — 權益投資	-	-	14,963	14,963
基金受益憑證	1,901	-	-	1,901
合 計	\$ 11,365	\$ -	\$ 25,963	\$ 37,328

105 年及 104 年 1 月 1 日至 9 月 30 日無第 1 等級與第 2 等級公允價值衡量間移轉之情形。

2. 金融資產以第 3 等級公允價值衡量之調節

105 年 1 月 1 日至 9 月 30 日

金 融 資 產	備 供 出 售 權 益 工 具 投 資
期初餘額	\$ 25,963
認列於損益(減損損失) — 已實現	(5,000)
期末餘額	\$ 20,963

104年1月1日至9月30日

金 融 資 產	備 供 出 售 權 益 工 具 投 資
期初餘額	\$ 14,963
購 買	<u>11,000</u>
期末餘額	<u>\$ 25,963</u>

3. 第 2 等級公允價值衡量之評價技術及輸入值

應付可轉換公司債及可轉換公司債賣回權係以二樹元可轉債評價模型，經考量無風險利率、評價日、本公司之股價、波動度、風險折現率及流動性風險估計公平價值。

4. 第 3 等級公允價值衡量之評價技術及輸入值

未上市（櫃）權益投資係使用市場基礎法估算。以可類比標的之交易價格為依據，考量評價標的與可類比標的間之差異，以適當之乘數估算評價標的之價值。

(三) 金融工具之種類

	105年9月30日	104年12月31日	104年9月30日
<u>金融資產</u>			
透過損益按公允價值衡量			
持有供交易	\$ -	\$ 51	\$ -
放款及應收款（註1）	1,724,677	1,626,485	1,627,142
備供出售金融資產	35,823	38,964	37,328
<u>金融負債</u>			
以攤銷後成本衡量（註2）	2,836,863	2,551,340	2,426,861

註 1：餘額係包含現金及約當現金、無活絡市場之債務工具投資、應收票據及應收帳款等以攤銷後成本衡量之放款及應收款。

註 2：餘額係包含短期借款、應付短期票券、應付票據、應付帳款、其他應付款、一年內到期之長期借款及應付公司債、應付公司債及長期借款等以攤銷後成本衡量之金融負債。

(四) 財務風險管理目的與政策

合併公司主要金融工具包括權益投資、應收帳款、應付帳款、應付公司債、借款及應付短期票券。合併公司之財務管理部門係為各業務單位提供服務，統籌協調進入國內與國際金融市場操作，藉

由依照風險程度與廣度分析暴險之內部風險報告監督及管理合併公司營運有關之財務風險。該等風險包括市場風險（包含匯率風險及利率風險）、信用風險及流動性風險。合併公司並未以投機目的而進行金融工具（包括衍生金融工具）之交易。

財務管理部門每季對合併公司之管理階層提出報告，監督風險與落實政策。

1. 市場風險

合併公司之營運活動使合併公司承擔之主要財務風險為外幣匯率變動風險（參閱下述(1)）以及利率變動風險（參閱下述(2)）。

合併公司有關金融工具市場風險之暴險及其對該等暴險之管理與衡量方式並無改變。

(1) 匯率風險

本公司之數個子公司從事外幣計價之銷貨與進貨交易，因而使合併公司產生匯率變動暴險。合併公司之銷售額中約有 98% 非以發生交易集團個體之功能性貨幣計價，而成本金額中約有 93% 非以發生交易集團個體之功能性貨幣計價。合併公司匯率暴險之管理係於政策許可之範圍內，利用外幣流入與流出管理風險。

合併公司於資產負債表日非功能性貨幣計價之貨幣性資產與貨幣性負債帳面金額（包含合併財務報表中已沖銷之非功能性貨幣計價之貨幣性項目）以及具匯率風險暴險之衍生工具帳面金額，參閱附註三八。

敏感度分析

合併公司主要受到美金匯率波動之影響。

下表詳細說明當新台幣（功能性貨幣）對各攸關外幣之匯率增加及減少 5% 時，合併公司之敏感度分析。敏感度分析僅包括流通在外之外幣貨幣性項目，並將其期末之換算以匯率變動 5% 予以調整。敏感度分析之範圍包括現金及約當現金、應收帳款、其他應收款，應付帳款及其他應付

款。下表之正數係表示當新台幣相對於各相關貨幣升值 5% 時，將使稅前淨利減少之金額；當新台幣相對於各相關外幣貶值 5% 時，其對稅前淨利之影響將為同金額之負數。

	美金之影響		其他貨幣之影響 (註)	
	105年1月1日 至9月30日	104年1月1日 至9月30日	105年1月1日 至9月30日	104年1月1日 至9月30日
損益	\$12,868	\$13,804	(\$ 619)	\$ 180

註：主要源自於合併公司於資產負債表日尚流通在外且未進行現金流量避險之歐元、港幣、人民幣及日圓計價之交易。

(2) 利率風險

因合併公司內之個體同時以固定及浮動利率借入資金，因而產生利率暴險。合併公司藉由維持一適當之固定及浮動利率組合來管理利率風險。合併公司定期評估避險活動，使其與利率觀點及既定之風險偏好一致，以確保採用最符合成本效益之避險策略。

合併公司於資產負債表日受利率暴險之金融資產及金融負債帳面金額如下：

	105年9月30日	104年12月31日	104年9月30日
具公允價值利率風險			
—金融資產	\$ 13,552	\$ 20,993	\$ 28,840
—金融負債	257,313	213,871	238,122
具現金流量利率風險			
—金融資產	623,600	601,558	479,415
—金融負債	1,498,754	1,254,257	1,123,775

敏感度分析

下列敏感度分析係依非衍生工具於資產負債表日之利率暴險而決定。對於浮動利率負債，其分析方式係假設資產負債表日流通在外之負債金額於報導期間皆流通在外。

若利率增加／減少 10%，在所有其他變數維持不變之情況下，合併公司 105 年及 104 年 1 月 1 日至 9 月 30 日之

稅前淨利將減少／增加 2,418 仟元及 2,439 仟元，主因為合併公司之變動利率借款之暴險。

2. 信用風險

信用風險係指交易對方拖欠合約義務而造成集團財務損失之風險。截至資產負債表日，合併公司可能因交易對方未履行義務及合併公司提供財務保證造成財務損失之最大信用風險暴險主要係來自於：

- (1) 合併資產負債表所認列之金融資產帳面金額。
- (2) 合併公司提供財務保證所產生之或有負債金額。

合併公司採行之政策係僅與信譽卓著之對象進行交易，並於必要情形下取得足額之擔保以減輕因拖欠所產生財務損失之風險。合併公司僅與評等相當於投資等級以上（含）之企業進行交易。該等資訊係由獨立評等機構提供；倘無法取得該等資訊，合併公司將使用其他公開可取得之財務資訊及彼此交易記錄對主要客戶進行評等。合併公司持續監督信用暴險以及交易對方之信用評等，並將總交易金額分散至各信用評等合格之客戶，並透過每年由風險管理委員會複核及核准之交易對方信用額度限額控制信用暴險。

為減輕信用風險，合併公司管理階層指派專責團隊負責授信額度之決定、授信核准及其他監控程序以確保逾期應收款項之回收已採取適當行動。此外，合併公司於資產負債表日會逐一複核應收款項之可回收金額以確保無法回收之應收款項已提列適當減損損失。據此，本公司管理階層認為合併公司之信用風險已顯著減少。

另因流動資金之交易對方係國際信用評等機構給予高信用評等之銀行，故該信用風險不高。

合併公司之客戶群廣大且相互無關聯，故信用風險之集中度不高。

3. 流動性風險

合併公司係透過管理及維持足夠部位之現金及約當現金以支應集團營運並減輕現金流量波動之影響。合併公司管理階層監督銀行融資額度使用狀況並確保借款合同條款之遵循。

銀行借款對合併公司而言係為一項重要流動性來源。截至105年9月30日暨104年12月31日及9月30日止，合併公司未動用之短期銀行融資額度分別為388,847仟元、333,753仟元及560,860仟元。

(1) 非衍生金融負債之流動性及利率風險表

非衍生金融負債剩餘合約到期分析係依合併公司最早可能被要求還款之日期，按金融負債未折現現金流量（包含本金及估計利息）編製。因此，合併公司可被要求立即還款之銀行借款，係列於下表最早之期間內，不考慮銀行立即執行該權利之機率；其他非衍生金融負債到期分析係依照約定之還款日編製。

105年9月30日

非衍生金融負債	加權平均有效 利率(%)	要求即付或			
		短於1個月	1~3個月	3個月~1年	1~5年
無附息負債					
應付票據及帳款	-	\$ -	\$ 881,428	\$ -	\$ -
其他應付款(註)	-	-	141,684	-	-
浮動利率工具	1.97	15,545	503,002	574,007	406,200
固定利率工具	1.72	-	99,873	28,783	128,657
		<u>\$ 15,545</u>	<u>\$ 1,625,987</u>	<u>\$ 602,790</u>	<u>\$ 534,857</u>

104年12月31日

非衍生金融負債	加權平均有效 利率(%)	要求即付或			
		短於1個月	1~3個月	3個月~1年	1~5年
無附息負債					
應付票據及帳款	-	\$ -	\$ 846,217	\$ -	\$ -
其他應付款(註)	-	-	141,906	-	-
浮動利率工具	1.86	95,000	652,441	226,610	280,206
固定利率工具	1.45	59,923	29,986	16,803	107,159
		<u>\$ 154,923</u>	<u>\$ 1,670,550</u>	<u>\$ 243,413</u>	<u>\$ 387,365</u>

104 年 9 月 30 日

非衍生金融負債	加權平均有效	要求即付或			
	利率 (%)	短於 1 個月	1 ~ 3 個月	3 個月~1 年	1 ~ 5 年
無附息負債					
應付票據及帳款	-	\$ -	\$ 891,978	\$ -	\$ -
其他應付款(註)	-	-	116,227	-	-
浮動利率工具	1.96	81,849	174,072	497,243	370,611
固定利率工具	1.67	-	29,909	177,394	30,819
		<u>\$ 81,849</u>	<u>\$ 1,212,186</u>	<u>\$ 674,637</u>	<u>\$ 401,430</u>

註：上述其他應付款不包含應付薪資及獎金、應付退休金、應付員工及董監事酬勞。

上述非衍生金融資產及負債之浮動利率工具金額，將因浮動利率與資產負債表日所估計之利率不同而改變。

(五) 金融資產移轉資訊

合併公司讓售應收帳款之相關資訊如下：

105 年 1 月 1 日至 9 月 30 日

交易對象	本期讓售金額	本期已收現金額	截至期末已預支金額	已預支金額 年利率 (%)	額 度
LIXIL Global Finance	\$ 7,615	\$ 5,250	\$ -	-	未約定額度
Denso Finance & Accounting Center Co., Ltd.	644	-	644	0.59	未約定額度
株式會社常陽銀行	13,322	-	13,322	1.48	未約定額度
DBL factoring Corporation	46,853	-	46,853	1.35	未約定額度
IBJL-TOSHIBA Leasing Company, Limited	260	-	260	1.48	未約定額度
JVC 建伍株式會社	4,803	-	-	-	未約定額度
SMBC Finance Service Co., Ltd	96,551	-	96,551	0.67	未約定額度
Accretive Co., Ltd.	131	99	-	-	未約定額度
Canon Compornents Inc.	1,967	1,707	-	-	未約定額度
Global Factoring	833	-	833	1.48	未約定額度
Fujimori Sangyo Co., Ltd.	2,493	-	2,493	1.48	未約定額度
瑞穗信託銀行株式會社	131,735	36,242	29,414	1.48	未約定額度
YOKO INDUSTRY CO., LTD.	64,526	-	64,526	1.48	未約定額度
RICOH Leasing Company, Ltd.	19,800	8,699	2,229	1.48	未約定額度
株式會社八十二銀行	1,244	-	1,244	1.48	未約定額度
三井住友信託銀行株式會社	13,575	-	13,575	1.48	未約定額度
三菱 UFJ 信託銀行株式會社	9,198	-	9,198	1.48	未約定額度
三菱東京日聯銀行	62,547	39,107	23,702	1.48	未約定額度
日本圧着端子製造株式會社	1,702	-	1,702	1.48	未約定額度
	<u>\$ 479,799</u>	<u>\$ 91,104</u>	<u>\$ 306,546</u>		

上述額度可循環使用。

依讓售合約之約定，因商業糾紛（如銷貨退回或折讓等）而產生之損失由合併公司承擔，因信用風險而產生之損失則由該等銀行承擔。合併公司於 105 年 9 月 30 日未提供擔保品予該等銀行。

三四、關係人交易

本公司及子公司（係本公司之關係人）間之交易、帳戶餘額、收益及費損於合併時全數予以銷除，故未揭露於本附註。除已於其他附註揭露外，合併公司與其他關係人間之交易如下。

(一) 其他關係人交易

營業租賃請參閱附註三一營業租賃協議項下向關係人應華工業股份有限公司承租土地與廠房之說明。

(二) 主要管理階層薪酬

	105年7月1日 至9月30日	104年7月1日 至9月30日	105年1月1日 至9月30日	104年1月1日 至9月30日
短期員工福利	<u>\$ 10,267</u>	<u>\$ 2,013</u>	<u>\$ 22,174</u>	<u>\$ 12,503</u>

董事及其他主要管理階層之薪酬係由薪酬委員會依照個人績效及市場趨勢決定。

三五、質抵押之資產

下列資產業經提供為融資借款之擔保品：

	105年9月30日	104年12月31日	104年9月30日
自有土地	\$ 435,913	\$ 369,300	\$ 371,664
房屋及建築	<u>87,061</u>	<u>93,343</u>	<u>89,729</u>
	<u>\$ 522,974</u>	<u>\$ 462,643</u>	<u>\$ 461,393</u>

三六、重大或有負債及未認列之合約承諾

除已於其他附註所述者外，合併公司於資產負債表日之重大承諾事項及或有事項如下：

(一) 重大承諾

- 截至 105 年 9 月 30 日止，本公司對聯屬公司 Sinobridge Corporation 向兆豐國際商業銀行及第一銀行申請融資背書保證額度為美金 1,600 仟元（折合新台幣 48,992 仟元），本公司負有連帶保證責任。

2. 截至 105 年 9 月 30 日止，本公司對聯屬公司群勝科技（蘇州）有限公司向兆豐國際商業銀行申請融資背書保證額度美金 2,610 仟元（折合新台幣 81,135 仟元），本公司負有連帶保證責任。
3. 截至 105 年 9 月 30 日止，本公司對子公司捷邦精密股份有限公司向日盛銀行申請融資背書保證額度 205,000 仟元，本公司負有連帶保證責任。
4. 截至 105 年 9 月 30 日止，孫公司 DaiichiKasei Co., Ltd.對聯屬公司 IKKA Technology (Vietnum) Co., Ltd.、IKKA (Hong Kong) Co., Ltd.、M.A.C Technology (Malaysia) San. Bhd.及東莞一化精密注塑模具有限公司向銀行申請融資背書保證額度分別為 192,274 仟元、98,458 仟元、13,779 仟元及 26,032 仟元，且負有連帶保證責任。
5. 合併公司截至 105 年 9 月 30 日止，未完成之工程及設備採購合約總價為 111,935 仟元，已支付金額為 74,873 仟元，餘款 37,062 仟元尚未支付。

三七、重大之期後事項

本公司於 105 年 10 月 19 日經董事會因近期資本市場環境變動致募集資金狀況不如預期，考量公司整體權益，決議向金管會申請撤銷現金增資發行新股案，上述撤銷現金增資發行新股案經金融監督管理委員會證券期貨局於同年 10 月 27 日核准撤銷生效。

三八、具重大影響之外幣資產及負債資訊

以下資訊係按合併公司各個體功能性貨幣以外之外幣彙總表達，所揭露之匯率係指該等外幣換算至功能性貨幣之匯率。具重大影響之外幣資產及負債如下：

105年9月30日

外幣資產	外幣	匯率	帳面金額
<u>貨幣性項目</u>			
美元	\$ 22,717	30.81	\$ 699,992
歐元	69	35.08	2,409
港幣	111	4.04	451
人民幣	8	4.73	39
日圓	6,266	0.30	1,868
			<u>\$ 704,759</u>
<u>非貨幣性項目</u>			
美元	500	29.93	\$ 14,963
日圓	32,039	0.38	12,125
			<u>\$ 27,088</u>
<u>外幣負債</u>			
<u>貨幣性項目</u>			
美元	14,125	31.34	\$ 442,629
港幣	4,282	3.98	17,059
日圓	266	0.30	80
			<u>\$ 459,768</u>

104年12月31日

外幣資產	外幣	匯率	帳面金額
<u>貨幣性項目</u>			
美元	\$ 23,265	32.40	\$ 753,828
歐元	145	35.87	5,215
港幣	113	4.23	477
人民幣	104	4.77	495
日圓	11,987	0.24	2,910
			<u>\$ 762,925</u>
<u>非貨幣性項目</u>			
美元	500	29.93	\$ 14,963
日圓	37,528	0.27	10,233
			<u>\$ 25,196</u>
<u>外幣負債</u>			
<u>貨幣性項目</u>			
美元	13,541	32.42	\$ 438,976
歐元	15	34.39	510
港幣	3,416	4.24	14,467
日圓	413	0.25	103
			<u>\$ 454,056</u>

104年9月30日

外幣資產	外幣	匯率	帳面金額
<u>貨幣性項目</u>			
美元	\$ 23,724	32.60	\$ 773,497
歐元	135	36.92	4,983
港幣	248	4.24	1,053
人民幣	5	4.85	23
日圓	41,894	0.26	11,049
			<u>\$ 790,605</u>
<u>非貨幣性項目</u>			
美元	500	29.93	\$ 14,963
日圓	34,556	0.27	9,464
			<u>\$ 24,427</u>
<u>外幣負債</u>			
<u>貨幣性項目</u>			
美元	16,323	30.47	\$ 497,416
港幣	3,074	4.24	13,037
人民幣	80	5.04	403
日圓	266	0.26	68
			<u>\$ 510,924</u>

合併公司於105年及104年7月1日至9月30日與105年及104年1月1日至9月30日之外幣兌換(損)益未實現分別為7,696仟元、67,461仟元、(24,961)仟元及26,029仟元，由於外幣交易及集團個體之功能性貨幣種類繁多，故無法按各重大影響之外幣別揭露兌換損益。

三九、附註揭露事項

(一) 重大交易事項及(二)轉投資事業相關資訊：

1. 資金貸與他人：(附表一)。
2. 為他人背書保證：(附表二)。
3. 期末持有有價證券情形(不包含投資子公司、關聯企業及合資權益部分)：(附表三)。

4. 累積買進或賣出同一有價證券之金額達新臺幣 3 億元或實收資本額 20% 以上：無。
5. 取得不動產之金額達新臺幣 3 億元或實收資本額 20% 以上：無。
6. 處分不動產之金額達新臺幣 3 億元或實收資本額 20% 以上：無。
7. 與關係人進、銷貨之金額達新臺幣 1 億元或實收資本額 20% 以上：(附表四)。
8. 應收關係人款項達新臺幣 1 億元或實收資本額 20% 以上：(附表五)。
9. 從事衍生工具交易：無。
10. 其他：母子公司間及各子公司間之業務關係及重要交易往來情形及金額。(附表六)
11. 被投資公司資訊：(附表七)。

(三) 大陸投資資訊：

1. 大陸被投資公司名稱、主要營業項目、實收資本額、投資方式、資金匯出入情形、持股比例、投資損益、期末投資帳面金額、已匯回投資損益及赴大陸地區投資限額：(附表八)
2. 與大陸被投資公司直接或間接經由第三地區所發生下列之重大交易事項，及其價格、付款條件、未實現損益：(附表九)
 - (1) 進貨金額及百分比與相關應付款項之期末餘額及百分比。
 - (2) 銷貨金額及百分比與相關應收款項之期末餘額及百分比。
 - (3) 財產交易金額及其所產生之損益數額。
 - (4) 票據背書保證或提供擔保品之期末餘額及其目的。
 - (5) 資金融通之最高餘額、期末餘額、利率區間及當期利息總額。
 - (6) 其他對當期損益或財務狀況有重大影響之交易事項，如勞務之提供或收受等。

四十、部門資訊

提供給主要營運決策者用以分配資源及評量部門績效之資訊，著重於每一交付或提供之產品或勞務之種類。合併公司之應報導部門如下：

(一) 部門收入與營運結果

合併公司繼續營業單位之收入與營運結果依應報導部門分析如下：

105年1月1日至9月30日

	捷邦國際 科技股份 有限公司	Daiichi Kasei Holdings Co., Ltd.	Best Achieve Industrial Ltd.	東莞百事得 電動工具 有限公司	捷邦精密股 份有限公司	其	他	調整及沖銷	合	計
來自外部客戶收 入	\$ 38	\$2,391,898	\$1,010,627	\$ 27,197	\$ 21,582	\$ 423,687	\$ -			\$3,875,029
部門間收入	<u>1,188,960</u>	-	<u>5,870</u>	<u>928,146</u>	<u>119</u>	<u>1,273,820</u>	<u>(3,396,915)</u>			-
部門收入	<u>\$1,188,998</u>	<u>\$2,391,898</u>	<u>\$1,016,497</u>	<u>\$ 955,343</u>	<u>\$ 21,701</u>	<u>\$1,697,507</u>	<u>(\$3,396,915)</u>			<u>\$3,875,029</u>
部門損益	<u>\$ 15,758</u>	<u>\$ 101,759</u>	<u>(\$ 1)</u>	<u>\$ 20,366</u>	<u>(\$ 16,612)</u>	<u>\$ 8,396</u>	<u>\$ -</u>			\$ 129,666
其他收入										7,041
其他利益及損失										(56,247)
財務成本										(27,964)
稅前淨利										<u>\$ 52,496</u>

104年1月1日至9月30日

	捷邦國際 科技股份 有限公司	Daiichi Kasei Holdings Co., Ltd.	Best Achieve Industrial Ltd.	東莞百事得 電動工具 有限公司	捷邦精密股 份有限公司	其	他	調整及沖銷	合	計
來自外部客戶收 入	\$ 272	\$1,543,178	\$1,086,671	\$ 14,660	\$ 21,920	\$ 418,950	\$ -			\$3,085,651
部門間收入	<u>1,251,406</u>	-	-	<u>998,516</u>	-	<u>1,290,737</u>	<u>(3,540,659)</u>			-
部門收入	<u>\$1,251,678</u>	<u>\$1,543,178</u>	<u>\$1,086,671</u>	<u>\$1,013,176</u>	<u>\$ 21,920</u>	<u>\$1,709,687</u>	<u>(\$3,540,659)</u>			<u>\$3,085,651</u>
部門損益	<u>(\$ 11,971)</u>	<u>\$ 29,092</u>	<u>\$ 86</u>	<u>\$ 9,527</u>	<u>(\$ 23,833)</u>	<u>\$ 16,453</u>	<u>\$ -</u>			\$ 19,354
其他收入										5,425
其他利益及損失										62,900
財務成本										(17,356)
採用權益法之關 聯企業及合資 損益份額										1,831
稅前淨利										<u>\$ 72,154</u>

部門間銷貨係依市價計價。

部門利益係指各個部門所賺取之利潤，不包含其他收入、其他利益及損失、財務成本、採用權益法之關聯企業及合資損益份額以及所得稅費用。此衡量金額係提供予主要營運決策者，用以分配資源予部門及評量其績效。

(二) 部門總資產與負債

因資產及負債之衡量金額未提供予營運決策者，故揭露資產及負債之衡量金額為零。

捷邦國際科技股份有限公司及子公司
資金貸與他人

民國 105 年 1 月 1 日至 9 月 30 日

附表一

單位：新台幣仟元

編號 (註1)	貸出公司	貸與對象	往來項目	本期最高金額	是否為關係人	期末餘額	實際動支金額	利率區間	資金貸與性質(註2)	業務往來金額	有短期融通資金之必要原因	提列帳額	擔保名稱	品價值	對個別對象資金貸與總額(註3)	資金貸與總額(註4)
1	Daichikasei Co., Ltd.	IKKA Technology (Vietnam) Co., Ltd.	其他應收款 — 關係人	\$ 68,895	是	\$ -	\$ -	4%	2	\$ -	營運週轉	\$ -	-	\$ -	\$ 136,263	\$ 204,395
2	M.A.C Technology (Malaysia) San. Bhd.	IKKA Technology (Vietnam) Co., Ltd.	其他應收款 — 關係人	48,073	是	33,651	28,844	3%	2	-	營運週轉	-	-	-	38,124	57,187

註 1：編號欄之說明如下：

(1) 發行人填 0。

(2) 被投資公司按公司別由阿拉伯數字 1 開始依序編號。

註 2：資金貸與性質之填寫方法如下：

(1) 有業務往來者請填 1。

(2) 有短期融通資金之必要者請填 2。

註 3：對個別對象資金貸與總額係指不超過貸出資金公司淨值之 20%。

註 4：資金貸與總額係指不超過貸出資金公司淨值之 30%。

捷邦國際科技股份有限公司及子公司
為他人背書保證

民國 105 年 1 月 1 日至 9 月 30 日

附表二

單位：新台幣仟元

編號	背書保證者 公司名稱	被背書 公司名稱	背書保 證關係	對象 對保 證人	對單一企業背 書保證限額 (註 1)	本期最 高保 證餘額	末 期保 證餘 額	書 背 餘 額	實 際 動 支 金 額	以財 產 擔 保 之 金 額	累計 報 表 淨 值 之 比 率	背書保證金 務率	背 書 保 額 (註 2)	屬 母 子 公 司 保 證	屬 子 公 司 保 證	屬 對 公 司 保 證	屬 地 區 保 證	對 大 陸 背 書 證
0	捷邦國際科 技股份有 限公司	群勝科技(蘇州)有 限公司	本公司之曾 孫公司	本公司之曾 孫公司	\$ 460,290	\$ 81,135	\$ 81,135	\$ 30,620	\$ -	\$ -	7.05%	\$ 805,508	是	否	否	是	是	是
0	捷邦國際科 技股份有 限公司	Sinobridge Corporation	本公司之孫 公司	本公司之孫 公司	460,290	48,992	48,992	6,564	-	-	4.26%	805,508	是	否	否	否	否	否
0	捷邦國際科 技股份有 限公司	捷邦精密股份有限公 司	本公司之子 公司	本公司之子 公司	460,290	210,000	205,000	160,000	-	-	17.81%	805,508	是	否	否	否	否	否
1	DaiichiKasei Co., Ltd.	IKKA Technology (Vietnum) Co., Ltd.	DaiichiKasei Co., Ltd. 之子公司	DaiichiKasei Co., Ltd. 之子公司	272,526	216,006	192,274	145,665	-	-	28.22%	476,922	否	否	否	否	否	否
1	DaiichiKasei Co., Ltd.	IKKA (Hong Kong) Co., Ltd.	DaiichiKasei Co., Ltd. 之子公司	DaiichiKasei Co., Ltd. 之子公司	272,526	98,458	98,458	60,900	-	-	14.45%	476,922	否	否	否	否	否	否
1	DaiichiKasei Co., Ltd.	M.A.C Technology (Malaysia) San. Bhd.	DaiichiKasei Co., Ltd. 之子公司	DaiichiKasei Co., Ltd. 之子公司	272,526	13,779	13,779	6,610	-	-	2.02%	476,922	否	否	否	否	否	否
1	DaiichiKasei Co., Ltd.	東莞一化精密注塑模 具有限公司	DaiichiKasei Co., Ltd. 之孫公司	DaiichiKasei Co., Ltd. 之孫公司	272,526	29,051	26,032	6,766	-	-	3.82%	476,922	否	否	否	否	是	是

註 1：對單一企業之背書保證限額，除捷邦公司直接持有普通股股權超過 90% 之子公司以不超過最近一期經會計師核閱／查核財務報表所載淨值之 40%，其餘不得超過背書保證公司當期淨值之 30%。

註 2：背書保證最高限額為不得超過背書保證公司最近一期經會計師核閱／查核財務報表所載淨值之 70%。

捷邦國際科技股份有限公司及子公司

期末持有有價證券情形

民國 105 年 9 月 30 日

附表三

單位：新台幣仟元／仟股

持有之公司	有價證券種類及名稱	與有價證券發行人之關係	帳目	列科	期股	數	帳面金額	持股比例	公允價值	備註
捷邦國際科技股份有限公司	票 能率亞洲資本股份有限公司 元富鋁業股份有限公司 Mobility Holdings, Ltd. 傑聖科技股份有限公司	無	備供出售	金融資產—非流動	-	600	\$ 6,000	-	\$ 6,000	
						13	-	-	-	-
						108	14,963	-	14,963	
						500	-	-	-	
捷邦精密股份有限公司	基金 華南永昌物聯網精選基金 永豐歐洲 50 指數基金	無	備供出售	金融資產—流動	-	100	991	-	991	
						200	1,744	-	1,744	
DaiichiKasei Co., Ltd.	票 Sony Corporation Panasonic Corporation Sumitomo Electric Industries Brother Industries, Ltd	無	備供出售	金融資產—非流動	-	3	2,895	-	2,895	
						2	502	-	502	
						11	5,058	-	5,058	
						7	3,670	-	3,670	

註：投資子公司相關資訊，請參閱附表七及八。

捷邦國際科技股份有限公司及子公司

與關係人進、銷貨之金額達新臺幣 1 億元或實收資本額 20% (132,934 仟元) 以上

民國 105 年 1 月 1 日至 9 月 30 日

附表四

單位：新台幣仟元

進(銷)貨之公司	交易對象名稱	關係	交易情形		交易條件與一般交易不同原因		應收(付)票據、帳款		備註
			進(銷)貨金額	佔總進(銷)貨之比率(%)	授信期	授信期	應收(付)帳款餘額	佔總應收(付)帳款之比率(%)	
捷邦國際科技股份有限公司	Best Achieve Industrial Ltd.	為本公司 100% 投資之孫公司	銷	85	月結 90 天	無顯著差異	與一般客戶相當	應收帳款 \$ 293,522	68
	Cranmer Enterprises Ltd.	為本公司 100% 投資之孫公司	進	85	月結 90 天	無顯著差異	與一般客戶相當	應付帳款 111,994	49
	毅金精密股份有限公司	為本公司 100% 投資之子公司	銷	15	月結 90 天	無顯著差異	與一般客戶相當	應收帳款 67,353	16
Cranmer Enterprises Ltd.	東莞百事得電動工具有限公司	聯屬公司	進	99	月結 90 天	無顯著差異	與一般客戶相當	應付帳款 -	-

捷邦國際科技股份有限公司及子公司

應收關係人款項達新臺幣 1 億元或實收資本額 20% (132,934 仟元) 以上

民國 105 年 9 月 30 日

附表五

單位：新台幣仟元

帳列應收款項之公司	交易對象名稱	稱關	應收項	關係人	週轉率	逾期逾金	應收額	關係人	款項式	應收後	關係人	款項	列帳	備抵
			應收	餘額	人	金	額	處	方	期	回	呆	帳	金
			款		週	逾		額	式	後	金	帳		
捷邦國際科技股份有限公司 Crammer Enterprise Ltd.	Best Achieve Industrial Ltd. 捷邦國際科技股份有限公司	為本公司 100% 投資之孫公司 間接持有本公司 100% 之投資 公司	應收帳款 \$	293,522	4.60	\$	-	-	-	\$	-	\$	-	-
			應收帳款	111,994	10.59		-	-	-		-			-
IKKA (Hong Kong) Co., Ltd.	東莞一化精密注塑模具有限公司	聯屬公司	應收帳款	247,955	0.51		-	-	-		-			-

捷邦國際科技股份有限公司及子公司
 捷邦國際科技股份有限公司及各子公司間之業務關係及重要交易往來情形及金額
 民國 105 年及 104 年 1 月 1 日至 9 月 30 日

附表六

105 年 1 月 1 日至 9 月 30 日：

單位：新台幣仟元

編 號 (註 1)	交 易 人 名 稱	交 易 往 來 對 象	與 交 易 人 之 關 係 (註 2)	交 易		來 往		情 形 或 收 入 比 率 (註 3)
				交 易 目 的	交 易 金 額 (註 4)	交 易 條 件	佔 合 併 總 資 產 之 比 率 (註 3)	
0	捷邦國際科技股份有限公司	Best Achieve Industrial Ltd.	1	銷貨收入 應收帳款	\$ 1,016,498	雙方議價 月結 90 天	26%	
0	捷邦國際科技股份有限公司	Cranmer Enterprises Ltd.	1	預收貨款 貨 應收帳款	293,522 32,311 944,672	— — 雙方議價 月結 90 天	6% 1% 24%	
0	捷邦國際科技股份有限公司	鉅呈工業股份有限公司	1	應付帳款 其他應付款 加工費	64,949 111,994 77	— — 雙方議價	1% 2% —	
0	捷邦國際科技股份有限公司	毅金精密股份有限公司	1	應收票據 應付帳款 其他應收款	12,938 2,624 6,814	— — —	— — —	
0	捷邦國際科技股份有限公司	捷邦國際科技股份有限公司	1	其他應收款 銷貨收入 應收帳款	11 172,462 67,353	— 雙方議價 月結 90 天	4% 1% —	
0	捷邦國際科技股份有限公司	捷邦精密股份有限公司	1	其他應收款 租金收入 預收貨款	1,747 54 18	— — 雙方議價	— — —	
0	捷邦國際科技股份有限公司	捷邦精密股份有限公司	1	加工費 應付帳款	119 183	— —	— —	
1	捷邦國際科技股份有限公司 Sinobridge Corporation	群勝科技(蘇州)有限公司 群勝科技(蘇州)有限公司	1 3	其他應收款 銷貨收入	12,126 16,976	— —	— —	
2	Cranmer Enterprises Ltd.	東莞群勝粉末冶金有限公司	3	進 應付帳款	82,856 5,809	雙方議價 月結 90 天	2% —	
2	Cranmer Enterprises Ltd.	東莞百事得電動工具有限公司	3	進 應付帳款	6,999 55,089	雙方議價	— 1%	
2	Cranmer Enterprises Ltd.	群勝科技(蘇州)有限公司	3	進 應收帳款	928,147 54,988	— 雙方議價 月結 90 天	24% 1%	
3	東莞群勝粉末冶金有限公司	群勝科技(蘇州)有限公司	3	應付帳款	6,516	—	—	
4	毅金精密股份有限公司	東莞百事得電動工具有限公司	3	其他應收款 銷貨收入	127 13,516	— 雙方議價 月結 90 天	— —	
4	毅金精密股份有限公司	群勝科技(蘇州)有限公司	3	應收帳款	4,525	—	—	
4	毅金精密股份有限公司	Cranmer Enterprises Ltd.	3	進 應付帳款	7,147 2,597	雙方議價 —	— —	
4	毅金精密股份有限公司	東莞群勝粉末冶金有限公司	3	應付帳款 銷貨收入	1,377 490	雙方議價 月結 90 天	— —	

(接次頁)

(承前頁)

編號 (註1)	交易人	名稱	交易往來對象	與交易人之關係(註2)	交易		往來		條件	情形 (佔合併總資產之比率 (註3))
					科目	金額(註4)	科目	金額(註4)		
5	捷邦精密股份有限公司		群勝科技(蘇州)有限公司	3	其他應收款	\$ 239	—	—	—	—
6	東莞百事得電動工具有限公司		Precise Plus Group Ltd.	3	應付帳款	66,626	—	—	—	1%
6	東莞百事得電動工具有限公司		群勝科技(蘇州)有限公司	3	應付帳款	12	—	—	—	—
7	DaichiKasei Holdings Co., Ltd.		DaichiKasei Co., Ltd.	3	其他應收款	62	—	—	—	—
8	DaichiKasei Co., Ltd.		IKKA (Hong Kong) Co., Ltd.	3	其他應付款	37,033	—	—	—	1%
8	DaichiKasei Co., Ltd.		IKKA Technology (Vietnum) Co., Ltd.	3	其他應收款	81,672	—	—	—	2%
9	M.A.C Technology (Malaysia) San. Bhd.		IKKA Technology (Vietnum) Co., Ltd.	3	進貨	23,299	—	—	—	2%
10	IKKA (Hong Kong) Co., Ltd.		東莞一化精密注塑模具有限公司	3	銷貨收入	86,471	—	—	—	3%
11	IKKA Technology (Vietnum) Co., Ltd.		IKKA (Hong Kong) Co., Ltd.	3	應收帳款	98,247	—	—	—	1%
					其他應付款	63,851	—	—	—	—
					其他應收款	909	—	—	—	—
					應收帳款	27,730	—	—	—	—
					應收帳款	247,955	—	—	—	—
					進貨	11,675	—	—	—	—
					銷貨收入	39,536	—	—	—	—
					應收帳款	25,163	—	—	—	—

104年1月1日至9月30日:

編號 (註1)	交易人	名稱	交易往來對象	與交易人之關係(註2)	交易		往來		條件	情形 (佔合併總資產之比率 (註3))
					科目	金額(註4)	科目	金額(註4)		
0	捷邦國際科技股份有限公司		Best Achieve Industrial Ltd.	1	銷貨收入	\$ 1,085,993	—	—	—	35%
0	捷邦國際科技股份有限公司		Cranmer Enterprises Ltd.	1	應收帳款淨額	386,226	—	—	—	8%
0	捷邦國際科技股份有限公司		群呈工業股份有限公司	1	預收款項	36,185	—	—	—	1%
0	捷邦國際科技股份有限公司		毅金精密股份有限公司	1	進貨	1,036,070	—	—	—	34%
0	捷邦國際科技股份有限公司		群呈工業股份有限公司	1	應收帳款	47,164	—	—	—	1%
0	捷邦國際科技股份有限公司		毅金精密股份有限公司	1	應付帳款	166,942	—	—	—	4%
0	捷邦國際科技股份有限公司		群呈工業股份有限公司	1	其他應收款	515	—	—	—	—
0	捷邦國際科技股份有限公司		毅金精密股份有限公司	1	加工費	14,270	—	—	—	—
0	捷邦國際科技股份有限公司		群勝科技(蘇州)有限公司	1	應付帳款	5,432	—	—	—	—
1	Sinobridge Corporation		群勝科技(蘇州)有限公司	3	銷貨收入	165,413	—	—	—	5%
2	Cranmer Enterprises Ltd.		東莞群勝粉本冶金有限公司	3	應收帳款淨額	76,575	—	—	—	2%
					其他應收款	1,803	—	—	—	—
					銷貨收入	16,098	—	—	—	—
					應收帳款	17,850	—	—	—	—
					進貨	2,574	—	—	—	—
					其他應收款	20,740	—	—	—	—
					應付帳款	40,420	—	—	—	—

(接次頁)

(承前頁)

編號 (註1)	交易人	名稱	交易	易往	來對	象與交易人之關係 (註2)	易往		情形	
							科目	金額 (註4)		交易條件
2	Cranmer Enterprises Ltd.		東莞百事得電動工具有限公司			3	\$ 1,014,002	進貨	雙方議價 月結 90 天	33%
2	Cranmer Enterprises Ltd.		群勝科技(蘇州)有限公司			3	14,270	應收帳款	—	-
3	Best Achieve Industrial Ltd.		東莞群勝粉末冶金有限公司			3	7,954	應付帳款	—	-
4	東莞群勝粉末冶金有限公司		東莞百事得電動工具有限公司			3	14,150	其他應收款	—	-
5	毅金精密股份有限公司		群勝科技(蘇州)有限公司			3	664	其他應收款	—	-
6	DaiichiKasei Holdings Co., Ltd.		群勝科技(蘇州)有限公司			3	15,706	銷貨收入	雙方議價	1%
6	DaiichiKasei Holdings Co., Ltd.		DaiichiKasei Co., Ltd.			3	8,777	應收帳款	月結 90 天	-
7	DaiichiKasei Co., Ltd.		IKKA (Hong Kong) Co., Ltd.			3	8,969	其他應收款	月結 60 天	-
7	DaiichiKasei Co., Ltd.		IKKA (Hong Kong) Co., Ltd.			3	41,054	其他應付款	月結 60 天	1%
8	M.A.C Technology (Malaysia) San. Bhd.		IKKA Technology (Vietnam) Co., Ltd.			3	118,877	應收帳款	月結 60 天	3%
9	IKKA (Hong Kong) Co., Ltd.		IKKA Technology (Vietnam) Co., Ltd.			3	90,731	進貨	雙方議價	3%
9	IKKA (Hong Kong) Co., Ltd.		東莞一化精密注塑模具有限公司			3	86,305	銷貨收入	雙方議價	3%
							79,543	應收帳款	月結 60 天	2%
							10,558	其他應收款	月結 60 天	-
							39,562	其他應收款	月結 60 天	1%
							136,166	應收帳款	月結 60 天	3%
							84,294	進貨	雙方議價	3%

註1：母公司及子公司相互間之業務往來資訊應分別於編號欄註明，編號之填寫方法如下：

1. 母公司填 0。
2. 子公司依公司別由阿拉伯數字 1 開始依序編號。

註2：與交易人之關係有以下三種，標示種類即可：

1. 母公司對子公司。
2. 子公司對母公司。
3. 子公司對子公司。

註3：交易往來金額佔合併總營收或總資產比率之計算，若屬資產負債科目者，以期末餘額佔合併總資產之方式計算；若屬損益科目者，以期中累積金額佔合併總營收之方式計算。

註4：對母子公司間之重大交易情形，於編製合併報表時，業已沖銷之。

捷邦國際科技股份有限公司及子公司
被投資公司名稱、所在地區……等相關資訊

民國 105 年 1 月 1 日至 9 月 30 日

附表七

單位：除另予註明者外，為新台幣千元/仟股

投資公司名稱	被投資公司名稱	所在地區	主要營業項目	原本期	始投	投	資	金	額	期	末	比	率	(%)	特		本	期	公	司	本	期	之	備		
															帳	面									額	額
捷邦國際科技股份有限公司	Phoenix Place Holdings Ltd.	英屬維京群島	轉投資業務	\$ 592,388	\$ 592,388						18,766	100	100		\$ 720,913	\$ 22,192	\$ 22,192								22,192	
	捷邦精密股份有限公司	台灣	工業用塑膠製品、鋁精、錶殼、電腦及其週邊設備及機具製造等業務	(USD 18,766)	(USD 18,766)						5,000	100	100		(32,020)	(18,107)	(18,107)								(18,107)	
	毅金精密股份有限公司	台灣	軸受及軸承等冶金製品、汽機車及機械等零組件及精密材料、電子零組件及精密陶瓷等之研究開發、加工及內外銷業務	10,000	10,000						1,000	100	100		20,967	2,078	2,078								2,078	
	DaitchiKasei Holdings Co., Ltd.	日本	塑膠零件及產品之進出口、製造、及販售、汽車運送、保管及倉管業務、保險代理業務、不動產買賣、租賃及管理業務	281,768	281,768						23	51	51		332,266	44,881	44,881									22,890
Phoenix Place Holdings Ltd.	Best Achieve Industrial Ltd.	英屬維京群島	貿易業務	(USD 746)	(USD 746)						493	100	100		1,174	4	4									4
	Craumer Enterprise Ltd.	英屬維京群島	轉投資業務及貿易業務	(USD 5,950)	(USD 5,950)						5,950	100	100		202,898	2,019	2,019									2,019
	Best Select Industrial Ltd.	英屬維京群島	轉投資業務	(USD 9,050)	(USD 9,050)						9,050	100	100		355,587	4,765	4,765									4,765
	Precise Plus Group Ltd.	英屬維京群島	貿易業務	(USD 2,650)	(USD 2,650)						2,650	100	100		151,500	15,800	15,800									15,800
	Sinobridge Corporation	薩摩亞	貿易業務	(USD 350)	(USD 350)						350	100	100		9,442	(381)	(381)									(381)
	鋒呈工業股份有限公司	DaitchiKasei Co., Ltd.	台灣	金屬製品製造及買賣業務、塑膠零件及產品之進出口、製造、販售、汽車運送、保管及倉管業務、保險代理業務、不動產買賣、租賃及管理業務	7,119	7,119						700	50	50		10,461	1,170	1,170								585
毅金精密股份有限公司	DaitchiKasei Co., Ltd.	日本	轉投資業務及貿易業務	(JPY 1,328,651)	(JPY 1,328,651)						573	100	100		681,317	45,254	45,254									45,254
	M.A.C Technology (Malaysia) San. Bhd	馬來西亞	CD 及 CD ROM 之裝製、電腦印表機、電子及工業用精密陶瓷及模具、電子及相機產業塑膠射出元件	7,233	7,233						1,000	3.30	3.30		6,290	(20,441)	(20,441)									(675)
DaitchiKasei Co., Ltd.	M.A.C Technology (Malaysia) San. Bhd.	馬來西亞	CD 及 CD ROM 之裝製、電腦印表機、電子及工業用精密陶瓷及模具、電子及相機產業塑膠射出元件	(MYR 29,415)	(MYR 29,415)						29,415	96.70	96.70		184,331	(20,441)	(20,441)									(19,766)
	IKKA Technology (Vietnam) Co., Ltd.	越南	生產經營及加工汽、機車及辦公室設備常用塑膠及金屬零件	(USD 2,500)	(USD 2,500)						2,500	100	100		260,560	85,678	85,678									85,678
	IKKA (Hong Kong) Co., Ltd.	香港	轉投資及貿易業務	(HKD 19,000)	(HKD 19,000)						19,000	100	100		161,279	39,800	39,800									39,800

註：大陸被投資公司相關資訊請參閱附表八。

捷邦國際股份有限公司及子公司
大陸投資資訊

民國 105 年 1 月 1 日至 9 月 30 日

附表八

單位：新台幣千元／美金千元

大陸被投資公司名稱	主要營業項目	實收資本額	投資方式	本月初自台灣匯出金額	本期匯出或收回投資金額		本期末自台灣匯出投資金額	被投資公司本期損益	本公司直接或間接投資之持股比例(%)	本期末認列投資(損)益	期末投資價值	截至本期末已匯回投資收益
					匯出	匯入						
東莞群勝粉末冶金有限公司	生產及銷售粉末冶金製品及傳動器組裝等業務	\$ 157,161 (USD 4,950) (註 1)	經由第三地區投資設立公司 (Phoenix Place Holdings Ltd 之子公司(Cranmer Enterprises Ltd)) 再投資大陸公司	\$ 157,161 (USD 4,950) (註 1)	\$ -	\$ -	\$ 157,161 (USD 4,950) (註 1)	\$ 1,061	100	\$ 1,061	\$ 205,480	\$ -
群勝科技(蘇州)有限公司	生產、研發有色金屬複合材料、新型合金材料及相關製品等及銷售公司自產產品等業務	282,260 (USD 9,000) (註 2)	經由第三地區投資設立公司 (Phoenix Place Holdings Ltd 之子公司(Best Select Industrial Ltd)) 再投資大陸公司	282,260 (USD 9,000) (註 2)	-	-	282,260 (USD 9,000) (註 2)	4,793	100	4,793	354,972	-
東莞百事得電動工具有限公司	生產及銷售電動工具及相關零件等業務	83,863 (USD 2,600)	經由第三地區投資設立公司 (Phoenix Place Holdings Ltd 之子公司(Precise Plus Group Ltd)) 再投資大陸公司	83,863 (USD 2,600)	-	-	83,863 (USD 2,600)	15,806	100	15,806	151,383	-
東莞一化精密注塑模具有限公司	生產及銷售精密塑膠配件、五金配件、軸承及模具	32,736 (USD 1,000)	經由第三地區投資設立公司 (DaiichiKasei Holdings Co., Ltd.之曾孫公司(IKKA (Hong Kong Co.,Ltd.)) 再投資大陸公司	- (註 3)	-	-	- (註 3)	5,620	51	2,866	55,519	-

(接次頁)

(承前頁)

期 赴 大 陸	計 自 地 區	匯 自 台 灣 資 金 額	出 經 核	濟 准	部 投 資	審 金	會 額	依 赴	經 大 陸	濟 地 區	部 投 資	審 會 額	規 定 限 額
	美金17,596仟元(註4)				美金18,426仟元 (折合新台幣581,177仟元)								註5

註 1：新台幣 157,161 仟元 (美金 4,950 仟元)，其中現金投資 125,344 仟元 (美金 4,028 仟元)；機器設備投資 31,817 仟元 (美金 922 仟元)。

註 2：新台幣 282,260 仟元 (美金 9,000 仟元)，其中現金投資 278,521 仟元 (美金 8,885 仟元) 及機器設備 3,739 仟元 (美金 115 仟元)。

註 3：本公司自 104 年 3 月 31 日收購 DaichichiKasei Holdings Co., Ltd. 而間接持有東莞一化精密注塑模具有限公司。

註 4：期末累計自台灣匯出赴大陸地區投資金額與期末自台灣匯出累計投資金額差額 32,398 仟元 (美金 1,046 仟元) 係含群勝粉末冶金 (常熟) 有限公司於 96 年度清算所產生之累積損失。

註 5：本公司於 100 年 5 月取得經濟部工業局核發符合營運總部認定辦法規定文件，有效期間自 103 年 4 月至 106 年 4 月，故無受限。

捷邦國際股份有限公司及子公司

與大陸被投資公司直接或間接經由第三地區所發生下列之重大交易事項及其價格、付款條件、未實現損益及其他相關資訊

民國 105 年 1 月 1 日至 9 月 30 日

附表九

單位：新台幣仟元

大陸被投資公司名稱	交易類別	進金	銷		貨價	格	交		應收(付)票據、帳款	未實現損益	備註
			額	比			付	件			
Cranmer Enterprises Ltd. IKKA (Hong Kong) Co., Ltd.	進貨	進	\$ 944,672	85%	無顯著差異	月結 90 天	與一般客戶相當	應付帳款 \$111,994	49%	\$ -	
	進貨	進	11,675	4%	無顯著差異	月結 60 天	與一般客戶相當	應付帳款	-	-	